

Rhinoceros d'Arcy - Breuil

ASSOCIATION POUR L'ENSEIGNEMENT DES SCIENCES ANTHROPOLOGIQUES
(RECONNUE D'UTILITÉ PUBLIQUE)

Res. HAA

60/10

REVUE
DE
L'ÉCOLE D'ANTHROPOLOGIE
DE PARIS

RECUEIL MENSUEL

Fondé par ABEL HOVELACQUE

Publié par les Professeurs

SEIZIÈME ANNEE. — VII. — JUILLET 1906

EXTRAIT

FÉLIX ALCAN, ÉDITEUR
108, BOULEVARD SAINT-GERMAIN, 108
PARIS, 6^e

1906

La *Revue de l'École d'Anthropologie de Paris* paraît dans la seconde quinzaine de chaque mois. Chaque livraison forme un cahier de deux feuilles in-8 raisin (32 pages) au moins, renfermé sous une couverture imprimée et contenant :

- 1° Une *leçon* d'un des professeurs de l'École. Cette leçon est accompagnée de gravures, s'il y a lieu.
- 2° Des *analyses et comptes rendus* des faits, des livres et des revues périodiques, concernant l'anthropologie, de façon à tenir les lecteurs au courant des travaux des Sociétés d'anthropologie françaises et étrangères, ainsi que des publications nouvelles.
- 3° Sous le titre *Variétés* sont rassemblés des documents pouvant être utiles aux personnes qui s'intéressent aux sciences anthropologiques.

S'ADRESSER, POUR LA RÉDACTION :

A. M. Georges Hervé, directeur de la *Revue*,
rue de l'École-de-Médecine, 15, Paris, 6^e.

POUR L'ADMINISTRATION :

A. M. Félix Alcan, libraire-éditeur, 108, boulevard St-Germain, Paris, 6^e.

PRIX D'ABONNEMENT :

Un an (à partir du 1^{er} janvier) pour tous pays. 10 fr.

La livraison : 1 fr.

Table décennale, 1891-1900, 1 vol. in-8..... 2 fr.

*On s'abonne à la librairie FÉLIX ALCAN, chez tous les libraires
et dans tous les bureaux de poste.*

Les années écoulées se vendent séparément... 10 fr.

1^{re} année, 1891. 1 vol. in-8 de 396 pages, avec 83 figures et 3 planches hors texte. — 2^e année, 1892. 1 vol. in-8 de 416 pages, avec 93 figures et 1 planche hors texte. — 3^e année, 1893. 1 vol. in-8 de 404 pages, avec 80 figures et 8 planches hors texte. — 4^e année, 1894. 1 vol. in-8 de 417 pages, avec 132 figures. — 5^e année, 1895. 1 vol. in-8 de 424 pages, avec 82 figures et 1 planche hors texte. — 6^e année, 1896. 1 vol. in-8 de 456 pages, avec 131 figures et 4 planches hors texte. — 7^e année, 1897. 1 vol. in-8 de 388 pages, avec 52 figures et 1 planche hors texte. — 8^e année, 1898. 1 vol. in-8 de 413 pages, avec 92 figures et 7 planches hors texte. — 9^e année, 1899. 1 vol. in-8 de 420 pages, avec 42 figures. — 10^e année, 1900. 1 vol. in-8 de 456 pages avec 51 figures et 20 planches hors texte. — 11^e année, 1901. 1 vol. in-8 de 408 pages, avec 131 figures et 2 planches hors texte. — 12^e année, 1902. 1 vol. in-8 de 430 pages, avec 122 figures et 2 planches hors texte. — 13^e année, 1903. 1 vol. in-8 de 440 pages, avec 93 figures et 5 planches hors texte. — 14^e année, 1904. 1 vol. in-8 de 426 pages, avec 101 figures et 4 planches hors texte. — 15^e année, 1905. 1 vol. in-8 de 426 pages, avec 182 figures.

ÉCOLE D'ANTHROPOLOGIE

15, RUE DE L'ÉCOLE-DE-MÉDECINE

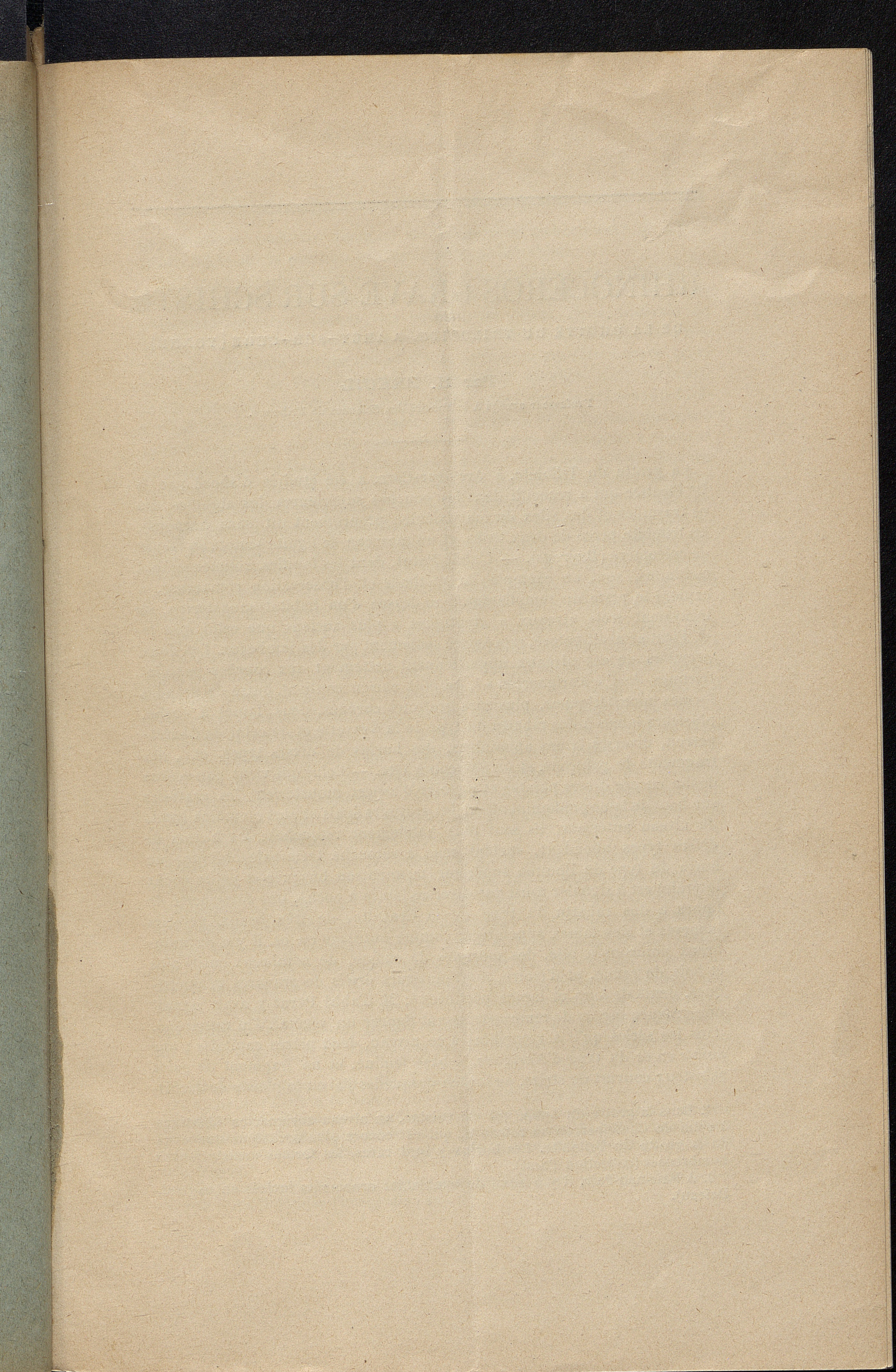
MM. <i>Capitan</i>	Anthropologie préhistorique.
<i>Mathias Duval</i>	Anthropogénie et embryologie.
<i>Georges Hervé</i>	Ethnologie.
<i>P.-G. Mahoudeau</i>	Anthropologie zoologique.
<i>L. Manouvrier</i>	Anthropologie physiologique.
<i>A. de Mortillet</i>	Technologie ethnographique.
<i>Papillault</i>	Sociologie.
<i>Fr. Schrader</i>	Géographie anthropologique.
<i>Zaborowski</i>	Ethnographie.

PROFESSEUR HONORAIRE : *A. Bordier*.

PROFESSEURS ADJOINTS : MM. *J. Huquet* et *E. Rabaud*.

Le Directeur de l'École,

HENRI THULIÉ.



RHINOCÉROS GRAVÉ SUR SCHISTE

DE LA GROTTE DU TRILOBITE, A ARCY-SUR-CURE (YONNE)

Par H. BREUIL

Professeur agrégé à la Faculté des Sciences de Fribourg.

La grotte du Trilobite, à Arcy-sur-Cure, a été étudiée d'abord par le Dr Ficatier qui a recueilli dans les couches supérieures des aiguilles, des os travaillés et des silex du magdalénien proprement dit (sans harpons), un trilobite percé de deux trous, et un morceau de lignite sculpté en forme de coléoptère (*Bupreste*). — L'abbé Parat, dont les fouilles, soigneusement conduites, sont un exemple de méthode et d'observation rigoureuse, a exploré le reste du remplissage : au-dessus d'un habitat moustérien, se trouvaient trois niveaux « glyptiques » plus anciens que celui que le Dr Ficatier avait enlevé, représenté seulement par des lambeaux. Les deux premiers de ces niveaux appartiennent nettement aux couches présolutriennes de l'« Aurignacien »¹. Le plus ancien contient, outre de grandes formes moustériennes, plusieurs grattoirs carénés, deux lames à coche, plusieurs lames à dos rabattu du type de la Gravette et de celui de Chatelperron, diverses lames appointées, des burins de divers types, etc., des fragments de poinçons, et un poinçon à tête. — Celui qui vient par-dessus donne encore divers pointes et racloirs d'aspect moustérien; les grattoirs sur bout de lame prédominent sur les grattoirs épais et plus ou moins ronds du niveau antérieur, ils sont plus habilement retouchés; les burins de divers types abondent, surtout ceux à retouche terminale oblique; un burin du type du Bouitou supérieur (terminaison busquée et petite coche latérale) est à signaler ainsi que diverses lames à coche, une forte série de lames à dos rabattu du type de la Gravette, de très beaux perçoirs incurvés et des lames appointées; comme outillage en os, il y a de nombreux poinçons à tête, des marques de chasse, de nombreux outils d'os et bois de renne, et d'ivoire, dont plusieurs ornés de gravures géométriques, dents de loup et lignes pectinées²; M. l'abbé Parat y avait signalé une gravure sur os de renne paraissant figurer un végétal. J'ai remarqué, dans les séries qu'il a recueillies à ce niveau, deux pièces capitales : *une pointe en os* du type d'Aurignac, à base fendue, et un fragment de galet schisteux couvert de stries, au milieu desquelles j'ai eu le plaisir de déchif-

1. Dans la grotte du Loup, qui est voisine, un niveau aurignacien identique à celui de Chatelperron se retrouve, qui est encore plus archaïque que ceux de la grotte du Trilobite. Les burins y sont rares, les formes moustériennes nombreuses (collection Parat).

2. A Pair-non-Pair, il y a aussi de semblables ornements incisés en os (coll. Daleau).

frer plusieurs portions d'images de Rhinocéros tichorhinus¹. Il n'y a aucun doute sur la position stratigraphique de ces objets.

Au-dessus vient le niveau que l'abbé Parat a appelé la couche solutréenne. Les formes pseudo-moustériennes n'y font pas défaut; plusieurs éclats présentent de larges coches; les perçoirs de divers types, incurvés ou droits, sont nombreux, ainsi que les burins ordinaires, ou latéraux à une retouche terminale oblique qui se creuse parfois en grattoir concave (types de Noailles et de Fontarnaud²). Les grattoirs allongés sont exclusifs, tantôt retouchés seulement au bout, tantôt aussi sur les tranchants latéraux; nombreuses sont les belles lames appointées, à retouche marginale soigneuse, rappelant les belles pièces du même genre du magma à chevaux de Solutré, de Cro-Magnon et de Gorge d'Enfer; mais une autre retouche apparaît, c'est bien la retouche solutréenne, ou du moins bien peu s'en faut³; elle se place uniquement sur la face dorsale: à la pointe d'une très longue lame appointée, sur le côté et vers la pointe d'une autre, sur tout un bord d'une troisième qui se termine en burin; deux objets seulement présentent une complète retouche de tous les bords, et toujours sur la face supérieure seulement; c'est une grande lame allongée, et un éclat assez épais, façonné en forme de feuille de laurier un peu courte et lourde.

Parmi les autres silex, il faut signaler de rares débris de lames du type de la Gravette, et une lame dont la base présente une soie déterminée par un cran à droite, et qui se termine en bec latéral obtus à gauche. Les os travaillés sont, une pointe plate lancéolée, à base non fendue, comme il s'en trouve dans les niveaux aurignaciens, un poinçon à tête, et deux objets de facies moins archaïque: une flèche à biseau simple, d'ailleurs assez maladroitement réalisée, et une petite sagaie à base pointue.

On voit que cette couche indiquerait une sorte d'assise de transition de l'Aurignacien au Solutréen. — Ces notes étaient nécessaires pour fixer le milieu dans lequel a été recueilli par M. Parat le remarquable objet qu'avec son autorisation, je vais décrire.

C'est un large fragment (13 centimètres) de galet schisteux, qui a été fracturé dès l'époque où il a été utilisé pour tracer légèrement une série d'esquisses. La face (fig. 91) porte la trace de 4 figures; trois sont orientées en sens normal dans l'image ci-contre, et la quatrième est renversée. Celle-ci est celle d'un animal cornu et barbu, peut-être un capridé, (fig. 92, n° 3); les trois autres appartiennent au Rhinocéros; ce sont un *arrière-train* (fig. 92, n° 2), remarquable par ses formes massives, son ventre trainant, sa queue au long fouet, retroussée sur le dos⁴, et la forme des membres postérieurs; deux *croquis de la tête, des pattes antérieures et du ventre* (fig. 92, n° 1); l'un d'eux est extrêmement peu profond et n'est

1. Représenté dans la faune de ce niveau.

2. *Revue de l'École d'Anthropologie*, 1904, pp. 53 et 283.

3. La retouche solutréenne tend à prendre un plan parallèle à celui du plan d'éclatement de la lame retouchée; ici le plan de la retouche fait un angle assez fort avec ce dernier: c'est la transition de la retouche présolutréenne à la solutréenne.

4. Ce dessin rappelle une gravure sur os de Thayngen, souvent suspectée, et où l'on voit d'ordinaire l'image d'un sus.

visible qu'à un examen approfondi : la tête porte une longue barbe, une corne postérieure fortement dirigée en avant et l'autre placée au bout du museau, extrêmement incurvée en arrière; la narine est tracée, les pieds sont repris et indécis, l'un d'eux est bilobé, l'autre non. L'autre tracé est



Fig. 91. — L'une des faces d'un galet de schiste gravé de figures de Rhinocéros et de Capridé, recueilli par l'abbé Parat dans l'aurignacien supérieur de la grotte du Trilobite. — Réduit de 3 centimètres, sur la grandeur réelle.

plus profond et plus ferme : les deux cornes, très nettes, ont exactement l'aspect que leur donnent nos deux dessins de Font-de-Gaume et celui moins sûr des Combarelles, la postérieure plus courte; on n'y voit ni narine, ni barbe, ni œil; l'oreille est indiquée par deux petits traits; les deux pieds antérieurs, soigneusement gravés, sont divisés en deux lobes. L'ensemble ressemble étrangement à la fresque primitive de Font-de-Gaume.

L'autre face (fig. 93) m'a laissé déchiffrer une seconde tête de Rhinocéros, plus largement tracée que la précédente, et douée des mêmes caractères : deux cornes, la postérieure petite, l'antérieure plus longue, mais fracturée; la barbe, la narine sont marqués ainsi qu'un fort léger trait à la place de l'œil (fig. 94, n° 1).

En sens inverse est gravé un arrière-train, ou mieux, plusieurs arrière-trains enchevêtrés et très incorrects : on y voit un jarret assez bien formé, plusieurs fesses épaisses et massives, et quelques traits qui semblent indiquer une queue mal ajustée, et la naissance d'une autre.

La présence d'une gravure même assez fruste à un niveau aussi reculé de

l'âge du renne peut étonner; cependant si on s'en souvient qu'à Pair-non-Pair, où tout le gisement est présolutréen, les couches supérieures¹ recouvrent des murailles chargées de dessins très primitifs, on aura déjà un terme de comparaison. Les dessins en rouge que j'ai relevés à Font-de-Gaume, et qui figurent aussi le Rhinocéros sont un autre terme de comparaison; la silhouette est comprise de la même façon dans les deux cas, et



Fig. 92. — Gravures de Rhinocéros et de Capridé (?) de la fig. 91; séparées et orientées normalement. — Demi-grandeur réelle. Les parties pointillées sont une restauration théorique.

nous sommes aussi dans une phase très reculée de l'art pariétal, qu'il conviendrait peut-être de rapprocher des quelques silex probablement aurignaciens — lames à retouche unilatérale convexe du type de Chatelperron — recueillis par M. Peyrony dans la partie supérieure de l'argile à *ursus spelœus* de la même grotte.

Le caractère primitif des diverses esquisses de notre galet est assez net : on y peut remarquer que les yeux ne sont pas figurés, que le tracé des attaches des membres n'empiète pas sur la surface du corps, qui se trouve, de ce fait, limité par un contour presque continu et sans reprises.

Il est heureux que la façon si rigoureuse dont M. l'abbé Parat² a conduit

1. A nombreuses lames à dos rabattu, du type de la Gravette.

2. M. l'abbé Parat a déposé ses collections importantes au petit séminaire de Joigny, où il a bien voulu, tout récemment, m'en faire les honneurs.

ses fouilles ait permis de préciser exactement le niveau archéologique de

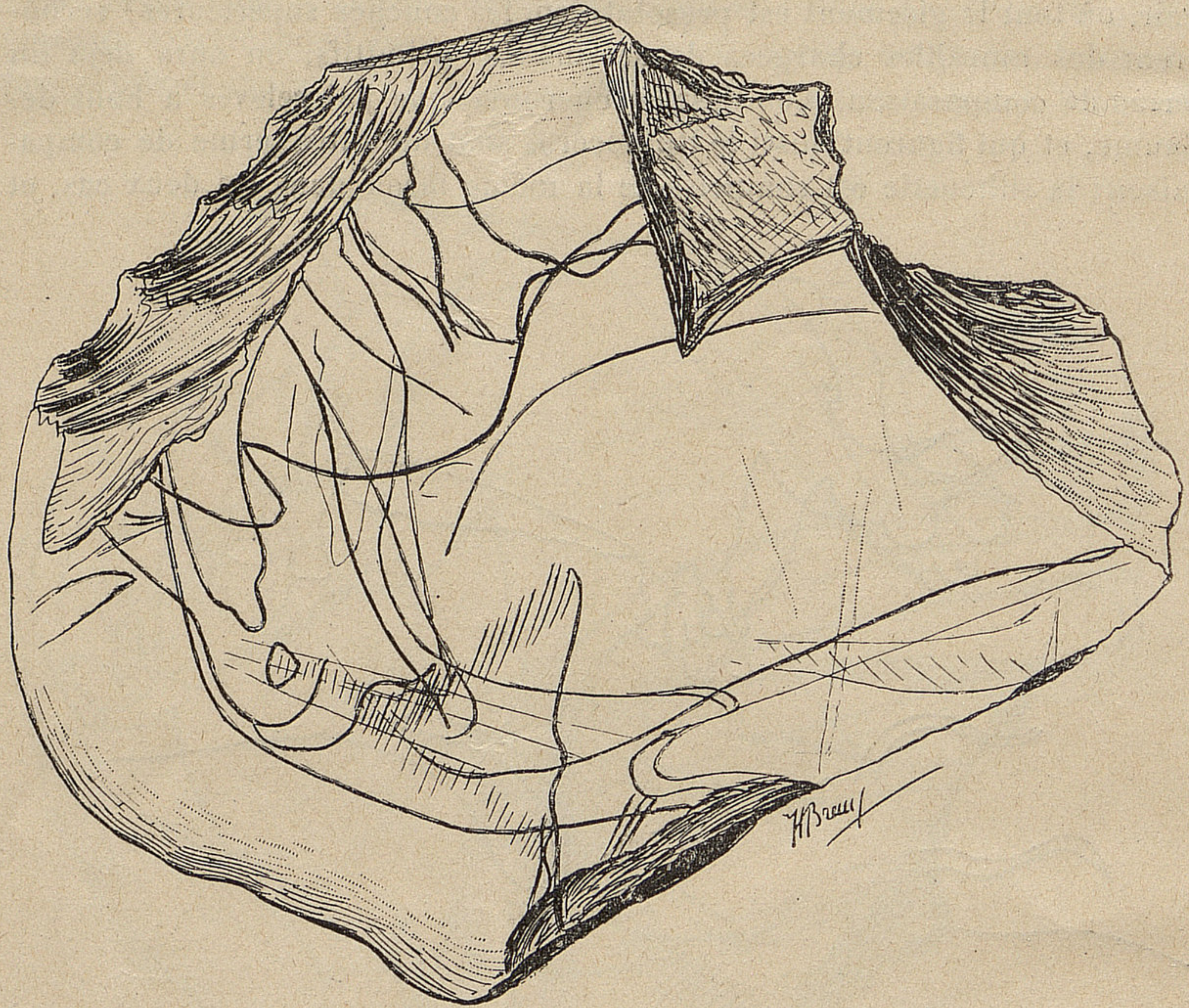


Fig. 93. — Autre face du même galet, avec tête et arrière-train de Rhinocéros, même échelle que fig. 91.

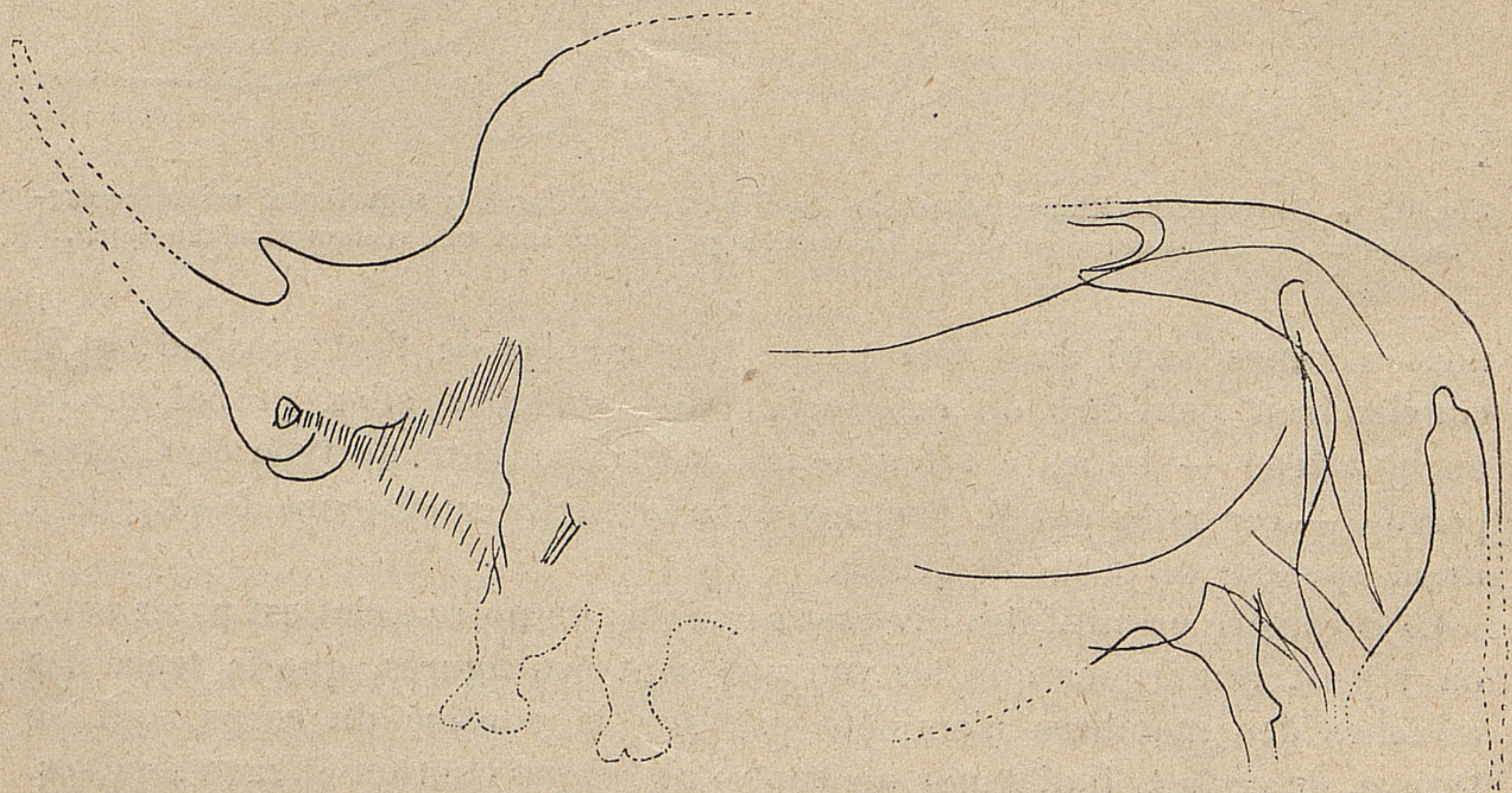
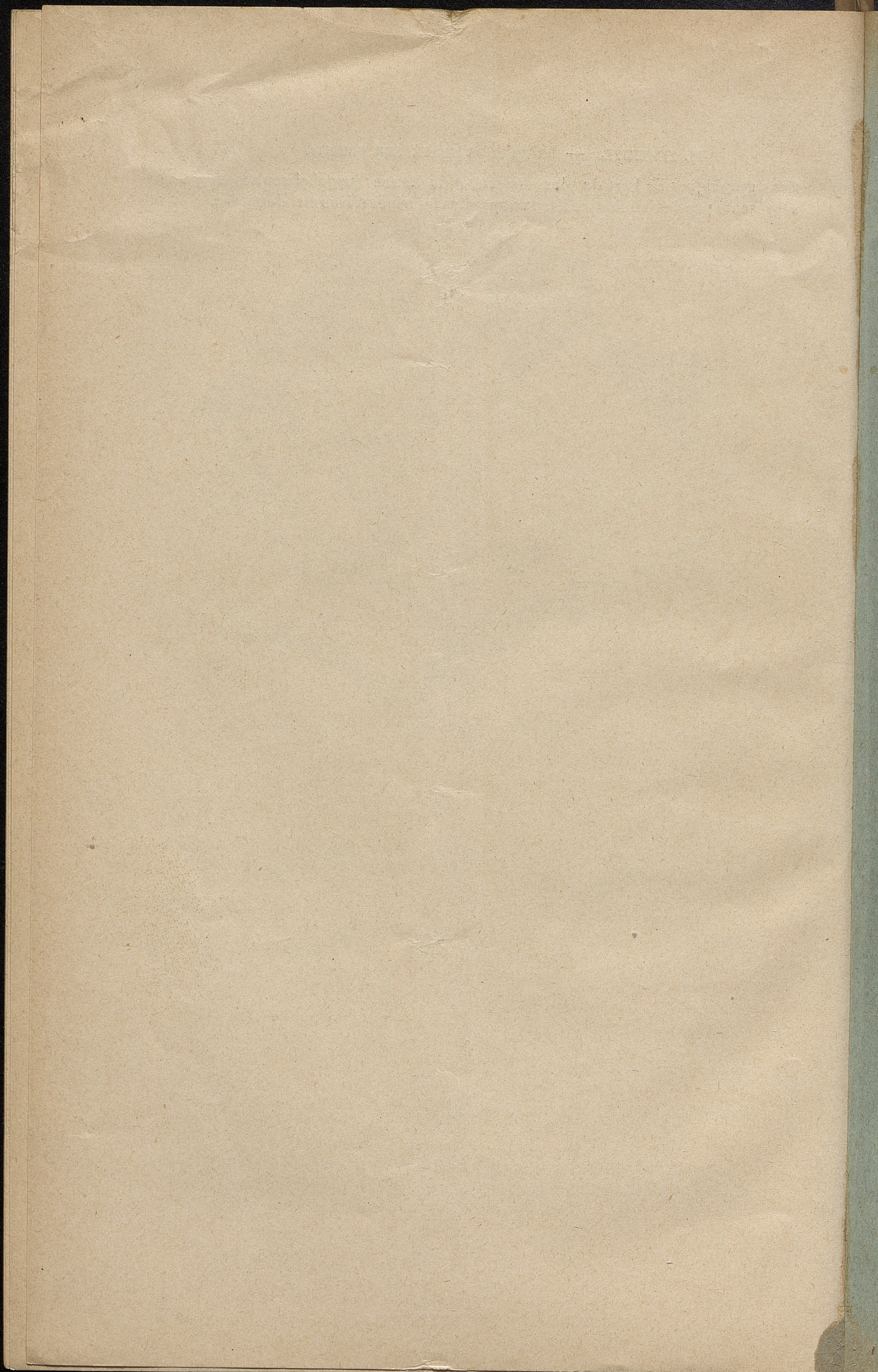


Fig. 94. — Gravures de Rhinocéros de la fig. 93, placées dans leur sens normal et séparées. — Le trait pointillé est purement théorique. — Demi-grandeur de l'original.

cet important document. Il est à espérer que d'autres recherches aussi soigneuses apporteront à leur tour d'autres indications sur les manifesta-

tions graphiques de l'art du plus ancien âge du Renne, jusqu'ici seulement représenté par des dessins pariétaux et par des figurines d'ivoire et de pierre.



FÉLIX ALCAN, ÉDITEUR

VIENNENT DE PARAÎTRE :

BIBLIOTHÈQUE DE PHILOSOPHIE CONTEMPORAINE

LE SOURIRE PSYCHOLOGIE ET PHYSIOLOGIE

Par le D^r G. DUMAS

Chargé de cours de psychologie expérimentale à la Sorbonne.

1 volume in-16 de la *Bibliothèque de philosophie contemporaine*..... 2 fr. 50

DU MÊME AUTEUR :

LA TRISTESSE ET LA JOIE. 1 volume in-8. (*Couronné par l'Institut*). 7 fr. 50

Traduction française de : **LES ÉMOTIONS**, de LANGE. 2^e édit., 1 volume in-16..... 2 fr. 50

Traduction française de : **LA THÉORIE DE L'ÉMOTION**, de W. JAMES. 2^e édit., 1 volume in-16..... 2 fr. 50

L'Année sociologique, publiée sous la direction de E. DURKHEIM, chargé de cours à la Sorbonne, 9^e année (1904-1905). *Analyses des travaux parus du 1^{er} juillet 1904 au 30 juin 1905.* A. MEILLET. *Comment les noms changent de sens.* — M. MAUSS et H. BEUCHAT. *Essai sur les variations saisonnières des sociétés eskimos. Étude de morphologie sociale.* 1 volume in-8..... 12 fr. 50
Les cinq premières années, chacune 10 fr., les sixième, septième et huitième, chacune..... 12 fr. 50

Les révélations de l'écriture, d'après un contrôle scientifique, par A. BINET, directeur du laboratoire de psychologie physiologique à la Sorbonne. 1 vol. in-8 avec 67 figures dans le texte..... 5 fr.

L'ouvrage de M. Binet établit dans quelle mesure l'écriture a un âge et un sexe, et sous quelles conditions on peut, d'après elle, conjecturer l'intelligence et le caractère des gens. Ce n'est pas une étude théorique, mais un contrôle expérimental que M. Binet a organisé et mené à bonne fin avec la collaboration des meilleurs graphologues. On verra comment il leur a soumis des écritures mélangées d'imbéciles et d'hommes de génie, de criminels et d'honnêtes gens, quels pièges il leur a tendus, quelles suggestions il a exercées sur eux.

L'enquête a atteint son but à travers des difficultés sans nombre, et après maintes polémiques dont on trouvera l'amusant écho dans les notes au bas des pages.

La rêverie esthétique. Essai sur la psychologie du poète, par P. SOURIAU, professeur à l'Université de Nancy. 1 vol. in-16..... 2 fr. 50

Religion, critique et philosophie positive chez Pierre Bayle, par J. DELVOLVE, agrégé de philosophie, docteur ès lettres. 1 vol. in-8..... 7 fr. 50

La Réforme de l'Enseignement, d'après le premier Congrès international d'expansion mondiale (Mons, 1905), par C. VAN OVERBERGH, directeur de l'enseignement supérieur en Belgique, secrétaire général du Congrès. 2 vol. in-8. 10 fr.

L'Eglise catholique et l'Etat en France sous la Troisième République (1870-1906), par A. DEBIDOUR.
TOME I (1870-1889). 1 vol. in-8..... 7 fr.
Le tome II (1889-1905), complétant l'ouvrage, paraîtra en janvier 1907.

L'Etat & les Eglises en France. Évolution de leurs rapports des origines à la loi de séparation, par J.-L. de LANESSAN, député. 1 vol. in-16. 3 fr. 50

JOURNAL DE PSYCHOLOGIE NORMALE ET PATHOLOGIQUE

DIRIGÉ PAR LES DOCTEURS

Pierre JANET

et

G. DUMAS

Professeur de psychologie au Collège de France.

Chargé de cours à la Sorbonne.

Troisième année, 1906.

Paraît tous les deux mois par fascicules de 100 pages environ.

ABONNEMENT : Un an, France et Etranger, 14 fr. — Le numéro, 2 fr. 60.

FÉLIX ALCAN, ÉDITEUR

EN COURS DE PUBLICATION

Manuel d'Histologie Pathologique

PAR
ET

V. CORNIL

Professeur à la Faculté de médecine,
Membre de l'Académie de médecine.

L. RANVIER

Professeur au Collège de France,
Membre de l'Institut et de l'Acad. de médecine

AVEC LA COLLABORATION DE MM.

A. BRAULT

Médecin de l'hôpital Lariboisière,
Chef des travaux pratiques d'anatomie pathologique à la Faculté de médecine.

M. LETULLE

Professeur agrégé à la Faculté
de médecine,
Médecin de l'hôpital Boucicaut.

TROISIÈME ÉDITION ENTIÈREMENT REFONDUE

Paraîtra en octobre :

Tome III, par MM. GOMBAULT, NAGEOTTE, A. RICHE, DURANTE, R. MARIE, Fernand BEZANÇON, LEGRY. — *Système nerveux central (cerveau et moelle épinière). — Nerfs. — Cœur et vaisseaux. — Rate. — Ganglion lymphatique. — Larynx.* 1 fort volume grand in-8 avec gravures en noir et en couleurs. 35 fr.

Précédemment publiés :

Tome I, par MM. CORNIL, RANVIER, BRAULT, Fernand BEZANÇON, Maurice CAZIN. *Généralités sur l'histologie normale. — Cellules et tissus normaux. — Généralités sur l'histologie pathologique. — Altérations des cellules et des tissus. — Des inflammations. — Des tumeurs. — Notions élémentaires sur les bactéries. — Lésions des os et des tissus cartilagineux. — Anatomie pathologique des articulations. — Des altérations du tissu conjonctif. — Lésions des membranes séreuses.* — 1 fort volume grand in-8, avec 369 grav. en noir et en couleurs. 25 fr.

Tome II, par MM. DURANTE, JOLLY, DOMINICI, GOMBAULT et PHILIPPE. *Muscles. — Sang et hématopoïèse. — Cerveau. — Moelle.* 1 fort volume grand in-8, avec 202 gravures en noir et en couleurs. 25 fr.

Pour paraître en janvier 1907 :

Tome IV, par MM. CORNIL, CRISTMANN, LEGRY, BRAULT, MARIE, LETULLE, HALLÉ. — *Tube digestif. — Foie. — Rein et capsule surrénale. — Pancréas. — Testicule. — Bassinet. — Urètre. — Vessie. — Corps thyroïde. — Thymus et corps pituitaire. — Utérus. — Mamelles. — Ovaire. — Placenta.* 1 fort vol. gr. in-8, avec gravures en noir et en couleur.

FÉLIX ALCAN, ÉDITEUR

COLLECTION MÉDICALE

Viennent de paraître :

Les Embolies bronchiques tuberculeuses

Par le Dr Ch. SABOURIN, directeur du Sanatorium de Durtol (P.-de-D.).

1 vol. in-16, avec figures, cartonné à l'anglaise. 4 fr.

La Mélancolie

ÉTUDE MÉDICALE ET PSYCHOLOGIQUE

Par le Dr R. MASSELON, médecin de l'Asile de Clermont (Oise).

Ouvrage couronné par l'Académie de médecine.

1 vol. in-16, cartonné à l'anglaise. 4 fr.

Précédemment parus :

Manuel d'électrothérapie et d'électrodiagnostic

Par le Dr E. ALBERT-WEIL

Deuxième édition entièrement refondue.

1 vol. in-16, cartonné à l'anglaise, avec 88 figures. 4 fr.

La Responsabilité

ÉTUDE DE SOCIO-BIOLOGIE ET DE MÉDECINE LÉGALE

Par G. MORACHE, professeur de médecine légale à la Faculté de médecine de l'Université de Bordeaux, membre associé de l'Académie nationale de médecine.

1 vol. in-16, cartonné à l'anglaise. 4 fr.

Essai sur la puberté chez la femme

PSYCHOLOGIE — PHYSIOLOGIE — PATHOLOGIE

Par le Dr Marthe FRANCILLON, ancien interne des hôpitaux de Paris.

1 vol. in-16, cartonné à l'anglaise. 4 fr.

P^r Ch. RICHEL

Dictionnaire de physiologie.

Tome VII, fasc. II (*Glycogène à Gout*). 1 vol. gr. in-8, avec grav. 8 fr. 50

Chaque tome se compose de 3 fascicules. On peut acheter séparément les tomes et les fascicules. Chaque tome, 25 fr.; chaque fascicule. 8 fr. 50

Coulommiers. Imp. PAUL BRODARD.