

III - A
ASSOCIATION POUR L'ENSEIGNEMENT DES SCIENCES ANTHROPOLOGIQUES
(RECONNUE D'UTILITÉ PUBLIQUE)

ESHAN
61/13

REVUE
DE
L'ÉCOLE D'ANTHROPOLOGIE
DE PARIS

RECUEIL MENSUEL

Fondé par ABEL HOVELACQUE

Publié par les Professeurs

QUINZIÈME ANNÉE. — V. — MAI 1905

Bzeuil = figurations du Mammouth

EXTRAIT

FÉLIX ALCAN, ÉDITEUR
108, BOULEVARD SAINT-GERMAIN, 108
PARIS, 6^e

1905

La Revue de l'École d'Anthropologie de Paris paraît dans la seconde quinzaine de chaque mois. Chaque livraison forme un cahier de deux feuilles in-8 raisin (32 pages) au moins, renfermé sous une couverture imprimée et contenant :

- 1° Une leçon d'un des professeurs de l'École. Cette leçon est accompagnée de gravures, s'il y a lieu.
- 2° Des analyses et comptes rendus des faits, des livres et des revues périodiques, concernant l'anthropologie, de façon à tenir les lecteurs au courant des travaux des Sociétés d'anthropologie françaises et étrangères, ainsi que des publications nouvelles.
- 3° Sous le titre *Variétés* sont rassemblés des documents pouvant être utiles aux personnes qui s'intéressent aux sciences anthropologiques.

S'ADRESSER, POUR LA RÉDACTION :

A. M. Georges Hervé, directeur de la *Revue*,
rue de l'École-de-Médecine, 15, Paris, 6^e.

POUR L'ADMINISTRATION :

A. M. Félix Alcan, libraire-éditeur, 108, boulevard St-Germain, Paris, 6^e.

PRIX D'ABONNEMENT :

Un an (à partir du 1^{er} janvier) pour tous pays. 10 fr.

La livraison : 1 fr.

Table décennale, 1891-1900, 1 vol. in-8..... 2 fr.

On s'abonne à la librairie FÉLIX ALCAN, chez tous les libraires
et dans tous les bureaux de poste.

Les années écoulées se vendent séparément... 10 fr.

1^{re} année, 1891. 1 vol. in-8 de 396 pages, avec 83 figures et 3 planches hors texte. — 2^e année, 1892. 1 vol. in-8 de 416 pages, avec 93 figures et 1 planche hors texte. — 3^e année, 1893. 1 vol. in-8 de 404 pages, avec 80 figures et 8 planches hors texte. — 4^e année, 1894. 1 vol. in-8 de 417 pages, avec 132 figures. — 5^e année, 1895. 1 vol. in-8 de 424 pages, avec 82 figures et 1 planche hors texte. — 6^e année, 1896. 1 vol. in-8 de 456 pages, avec 131 figures et 4 planches hors texte. — 7^e année, 1897. 1 vol. in-8 de 388 pages, avec 52 figures et 1 planche hors texte. — 8^e année, 1898. 1 vol. in-8 de 413 pages, avec 92 figures et 7 planches hors texte. — 9^e année, 1899. 1 vol. in-8 de 420 pages, avec 42 figures. — 10^e année, 1900. 1 vol. in-8 de 456 pages avec 51 figures et 20 planches hors texte. — 11^e année, 1901. 1 vol. in-8 de 408 pages, avec 131 figures et 2 planches hors texte. — 12^e année, 1902. 1 vol. in-8 de 430 pages, avec 122 figures et 2 planches hors texte. — 13^e année, 1903. 1 vol. in-8 de 440 pages, avec 93 figures et 5 planches hors texte. — 14^e année, 1904. 1 vol. in-8 de 426 pages, avec 101 figures et 4 planches hors texte.

ÉCOLE D'ANTHROPOLOGIE

15, RUE DE L'ÉCOLE-DE-MÉDECINE

MM. Capitan.....	Anthropologie préhistorique.
Mathias Duval.....	Anthropogénie et embryologie.
Georges Hervé.....	Ethnologie.
N.....	Ethnographie et linguistique.
P.-G. Mahoudeau.....	Anthropologie zoologique.
L. Manouvrier.....	Anthropologie physiologique.
A. de Mortillet.....	Technologie ethnographique.
N.....	Sociologie (Histoire des civilisations).
Fr. Schrader.....	Géographie anthropologique.

PROFESSEUR HONORAIRE : A. Bordier.

Le Directeur de l'École
HENRI THULIÉ.

NOUVELLES FIGURATIONS DU MAMMOUTH GRAVÉES SUR OS

A PROPOS D'OBJETS D'ART DÉCOUVERTS A ST-MIHIEL (MEUSE)

Par H. BREUIL

Correspondant de l'École d'anthropologie.

La *Revue de l'École d'Anthropologie* a publié en 1897 (p 88) les résultats des fouilles exécutées aux frais de l'École par M. Mitour à la Roche-Plate, près Saint-Mihiel (Meuse). Celui-ci avait sommairement décrit les objets découverts, nous renvoyons à son article pour l'exposé des fouilles et de la situation de cet abri.

En relevant dans la collection de l'École d'Anthropologie des renseignements sur d'autres gisements quaternaires, j'eus la curiosité de demander à voir les récoltes de Saint-Mihiel.

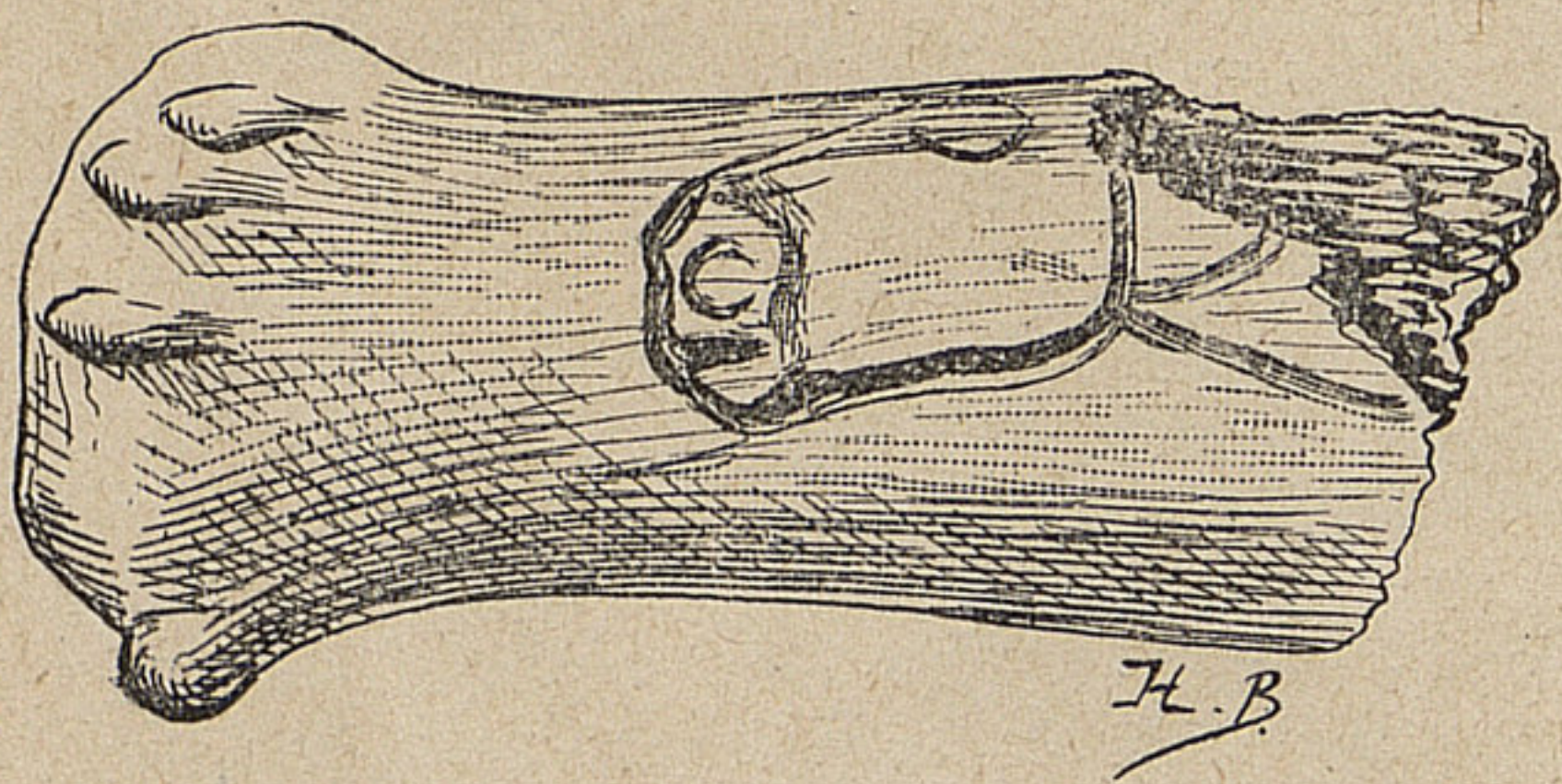


Fig. 71. — Base de ramure de renne, gravée d'une tête de cheval. 2/3 de la grandeur réelle. La Roche-Plate (Meuse). Récoltes Mitour.

Sur certains ossements assez décomposés, je distinguai la figure de deux têtes d'animaux, très probablement des chevaux; une troisième gravure me parut d'une interprétation plus laborieuse.

Je revins le 31 janvier dernier relever soigneusement les gravures que j'avais pu saisir; l'une, sur la base d'une petite corne de renne, figure une tête de cheval dont le sommet est très effacé; une fracture a détaché le corps (fig. 71). Elle rappelle assez bien la grossière facture des chevaux gravés de Laugerie-Basse et de la Madeleine.

La seconde, exécutée avec soin sur une côte appointée, est une jolie tête d'équidé aux formes très fines, à moins que ce ne soit celle d'une biche; elle a la plus grande parenté avec les têtes gravées de la grotte de la Crouzade à Bize (Hérault) (*Mat.* XII, p. 324); dans toutes les deux il a été fait un large emploi des incisures alignées en séries (fig. 72).

Quant à la figure gravée sur le même os que cette dernière tête, je commençai à la dessiner sans la comprendre, croyant apercevoir une tête

d'animal dont le museau manquait, surmontée d'une longue corne terminée par un crochet. En retournant l'objet, je m'aperçus que ce que je prenais pour une corne était la *trompe d'un mammouth*; et je pus alors élucider entièrement le sens de toute la gravure (fig. 73). L'extrémité prenante de la trompe est bien indiquée quoique très usée, ainsi que les poils qui couvrent celle-ci et la mâchoire inférieure; l'oreille est très petite, la défense seulement indiquée par une ligne profonde; du côté du corps, une série de traits figure peut-être une surface poilue; l'œil, comme celui du cheval gravé au verso, est muni de longs cils tombants. Malheureusement la fracture a emporté le sommet de la tête.

L'importance de ces observations n'échappera à personne; en dehors d'une seule gravure trouvée en Angleterre, de deux autres venant de Belgique, et du petit groupe suisse de Thaingen et du Sweizersbild, aucune gravure figurée n'avait été découverte en dehors de la région classique de l'âge du renne français. Cette nouvelle trouvaille a donc une grande importance géographique.

La faune et l'industrie méritaient peut-être un examen moins sommaire que celui dont le premier travail s'est contenté.

L'industrie en silex n'est pas riche : quelques lames ou éclats sans grande importance morphologique, et seulement quatre silex retouchés suivant des formes définies; un grattoir sur bout de lame (fig. 74, n° 1), une lame

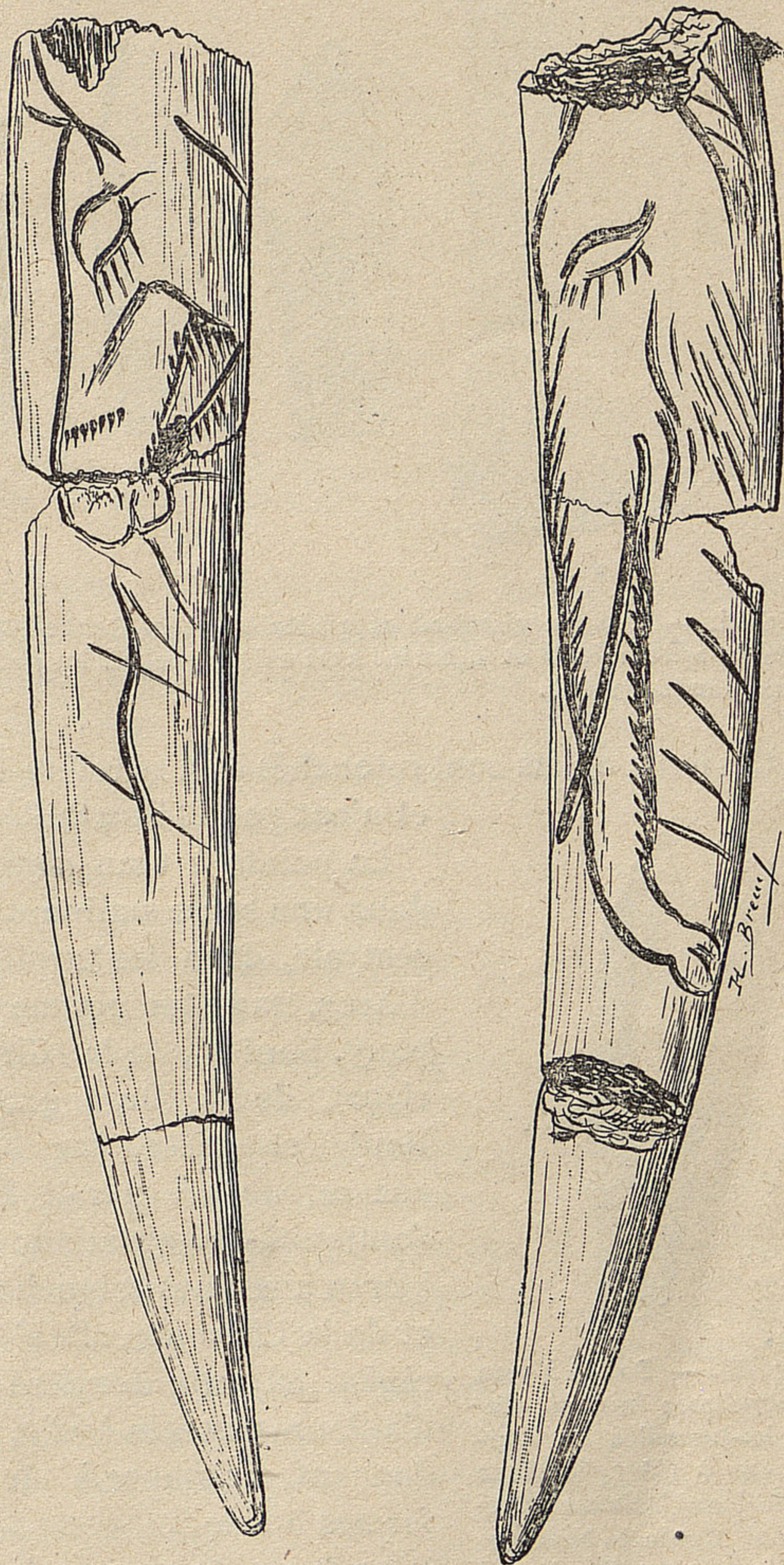


Fig. 72 et 73. — Côte appointée. 2/3 de la grandeur réelle. La Roche-Plate (Meuse), récoltes Mitour. Têtes d'équidé et d'éléphant.

appointée (fig. 74, n° 2) et deux burins de petite taille (fig. 74, nos 3 et 4).

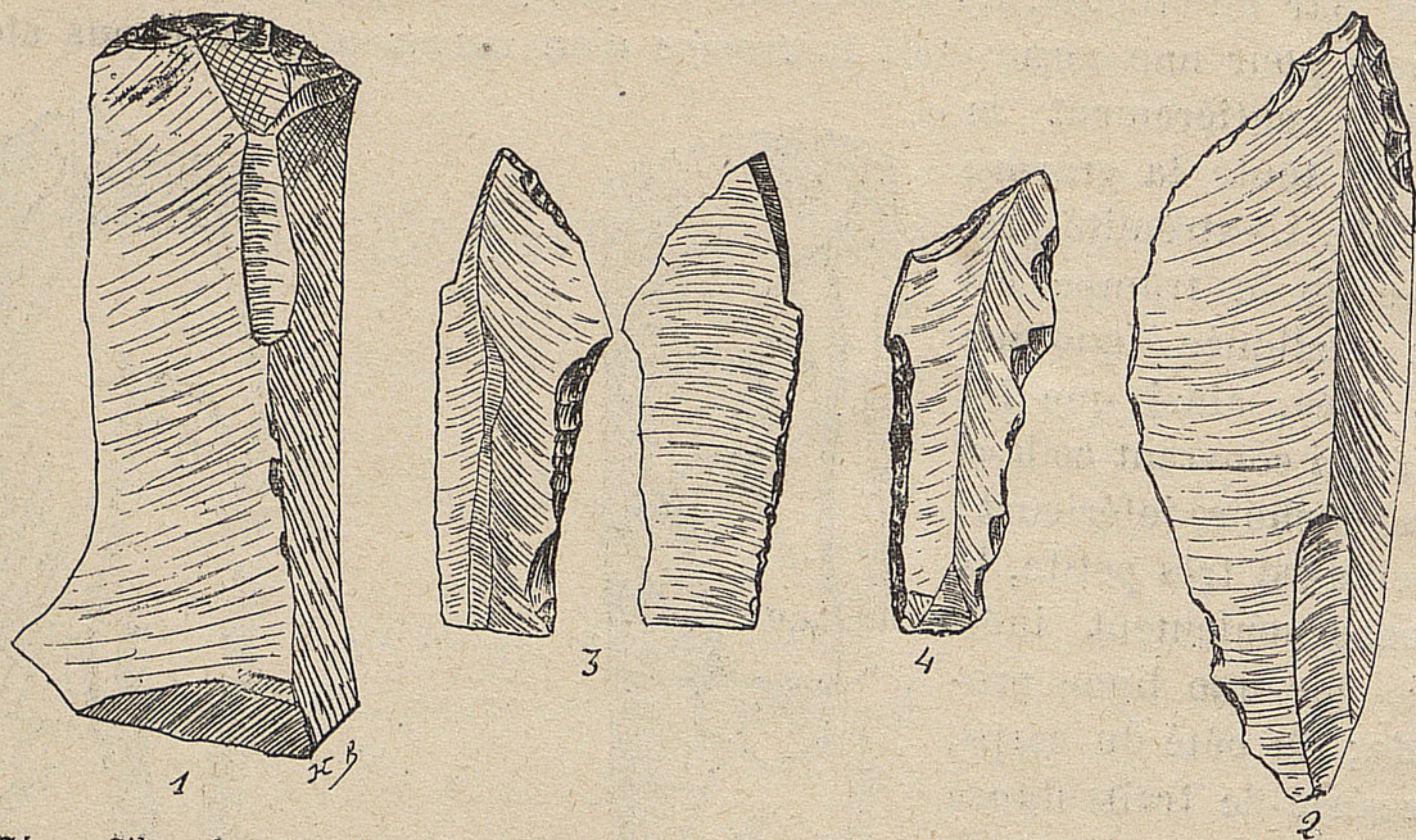


Fig. 74. — Silex du gisement magdalénien de la Roche-Plate, récoltes Mitour. 1, grattoir; 2, lame appointée; 3 et 4, burins avec soie rappelant les pointes à cran atypiques. — Aux 2/3 de la grandeur réelle.

Ces deux objets sont retouchés à la manière des pointes à cran *atypiques* et n'ont pas été travaillés à la manière solutréenne.



Fig. 75. — Pointe à cran atypique; niveau élaphto-tarandien à harpons à fût cylindrique de l'abri Dufaure à Sordes. Musée de Mont-de-Marsan, fouilles Breuil et Dubalen. — 2/3 de la grandeur réelle.

La pointe à cran *atypique* (fig. 75) qui se trouve dans une seule station de l'âge du loess¹ en Europe centrale, dans les grottes de Menton, dans celles d'Arcy, dans les gisements des Pyrénées (Brassempouy, Sordes), de la Gironde (Pair-non-Pair supérieur), de la Dordogne (La Madeleine, Laugerie-Haute et Basse, Les Eyzies, etc.), et d'ailleurs encore, ne me paraît d'aucune utilité pour établir l'antiquité d'une station: prototype des vraies pointes à cran aux fines retouches de la Dordogne, du Lot et de la Charente, elle s'étend au delà de cette étroite région où cette dernière se confine; elle se trouve d'ailleurs associée à elle, et finalement lui survit en donnant naissance à de nouvelles et plus petites formes à soie.

La faune du gisement de la Roche-Plate comprend de nombreux bois de très petits rennes, des débris de dents et de mâchoires de cet animal; des fragments de dents, de canons et de côtes de cheval et de bœuf; et une dent molaire inférieure de bouquetin (?).

1. Villendorf (Basse-Autriche). Cf. Hoernes, *Der diluviale Mensch in Europa*, p. 120 et suiv. — M. Obermaier veut bien m'assurer que, bien que certains auteurs le croient, il n'y en a eu aucune découverte ni à Krems, ni à Predmost. Cela résulte de ses observations personnelles sur les collections qui en proviennent.

L'absence du cerf, de l'élan et des grands animaux (éléphant, rhinocéros, Felis et Ursus, etc.), qui caractérisent respectivement les deux pre-

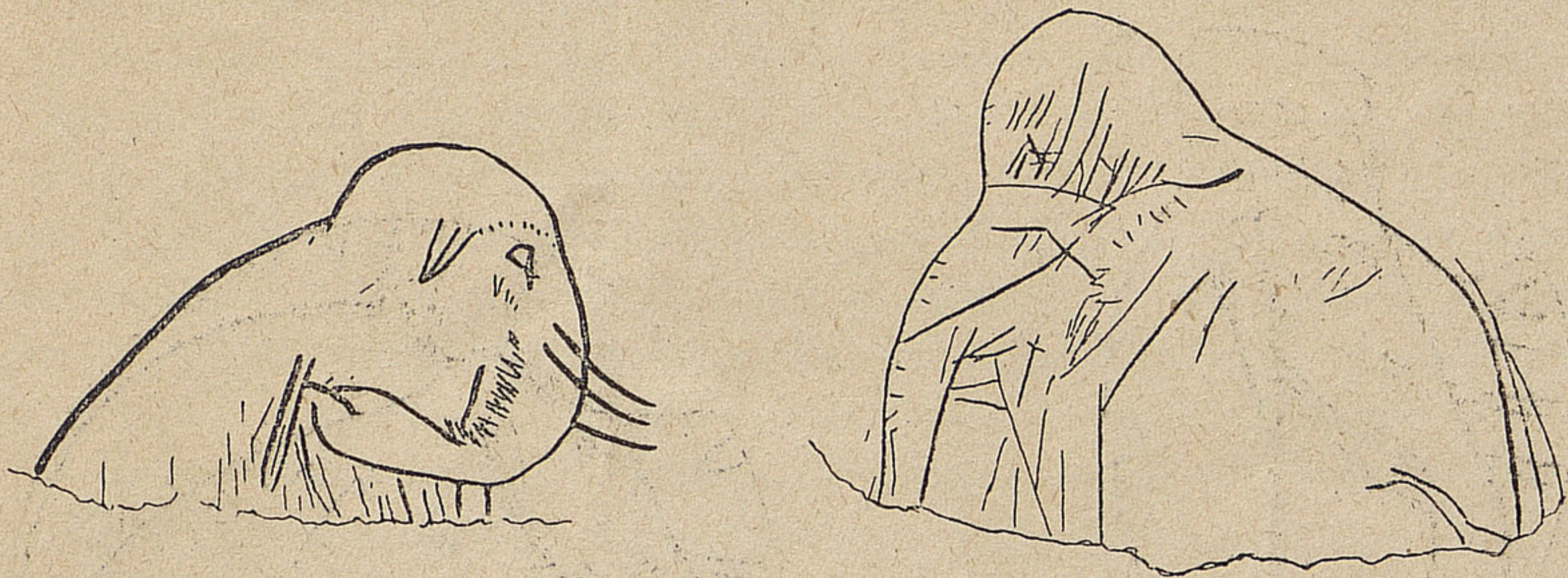


Fig. 76. — Dessins de mammouths gravés au trait sur un fragment d'omoplate de la vallée de la Vézère. 2/3 de la grandeur réelle.

miers tiers de l'âge du renne belge et la transition aux temps actuels, le manque de harpons et d'aiguilles parmi les objets travaillés nous donnent l'impression que l'abri de la Roche-Plate ne représente pas encore l'extrême fin de l'âge du renne.

Les constatations que j'ai pu faire dans les tiroirs de l'École d'anthropologie méritaient d'être portées à la connaissance des lecteurs de sa *Revue*.

Je profiterai de cette occasion pour publier plusieurs figures inédites ou peu connues du mammoth. Tout le monde connaît la sculpture sur palmé de Bruniquel, la tête sculptée découverte par de Vibraye à Laugerie-Basse, et la grande plaque en ivoire de La Madeleine. Certaines autres indications sont à écarter : une grossière gravure sur pierre de Gourdan est indiquée par M. Piette comme éléphant; la ligne ponctuée de ses flancs dénote que ce doit être un cervidé fort mal dessiné¹. Une tête sculptée de la collection Massénat² est indiquée à tort par Girod comme susceptible d'être une tête d'éléphant; c'est une figure de renne inachevée : il suffit d'en comparer la tête à celles des rennes d'ivoire de Bruniquel pour en être assuré; le premier andouiller et les bois sont identiques.

Une gravure de la collection Lartet est bien moins connue³. Je la reproduis ici (fig. 76), mais j'ignore ce qu'elle est devenue. Elle ne paraît pas mériter certaines défiances, que son origine incertaine avait soulevées. Un fragment de rondelle de la collection Massénat (Pl. XXI, 6 a) venant de Laugerie-Basse paraît présenter une gravure simplifiée de trompe poilue d'éléphant (fig. 77).



Fig. 77. — Dessin simplifié gravé sur une rondelle d'os de Laugerie-Basse. Collection Massénat. — 2/3 des dimensions réelles.

1. Piette, *Études d'ethnographie préhistorique*, VII, in *L'Anthropologie*, 1904, p. 150.

2. Girod, *Les invasions paléolithiques dans l'Europe occidentale*, pl. XVII.

3. *Matériaux*, 1874, p. 34.

Dans les fouilles faites aux abris de Raymond en à Chancelade (Dordogne), M. Hardy avait trouvé deux objets actuellement conservés au Musée de

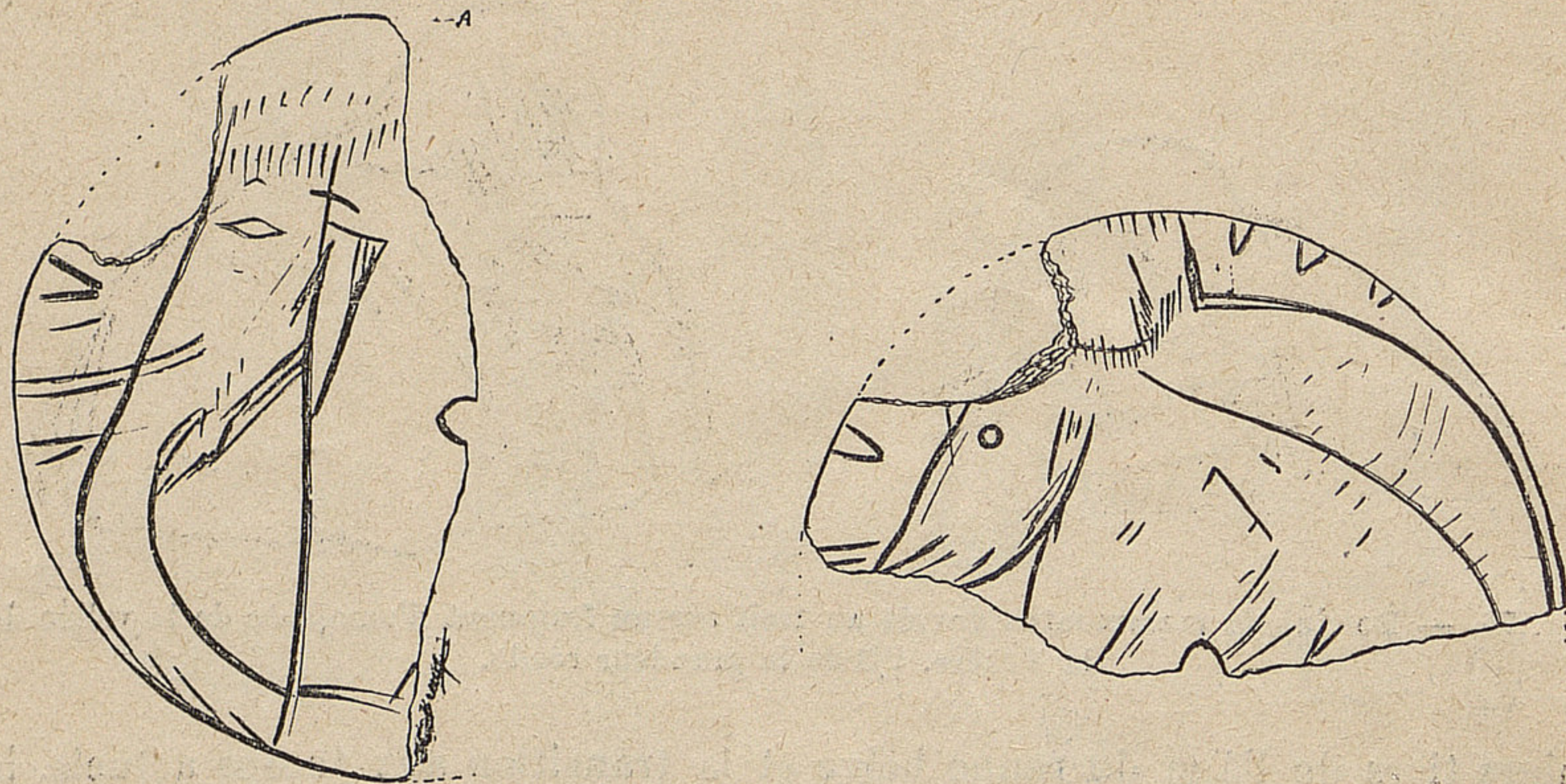


Fig. 78. — Deux faces d'une rondelle d'os de Raymond en gravée sur chaque face d'une figure d'éléphant. — Dimensions réelles. Musée de Périgueux.

Périgueux¹. L'un deux est une petite rondelle, fragmentée, qui était percée au centre comme un bouton : ses deux faces portent une gravure d'élé

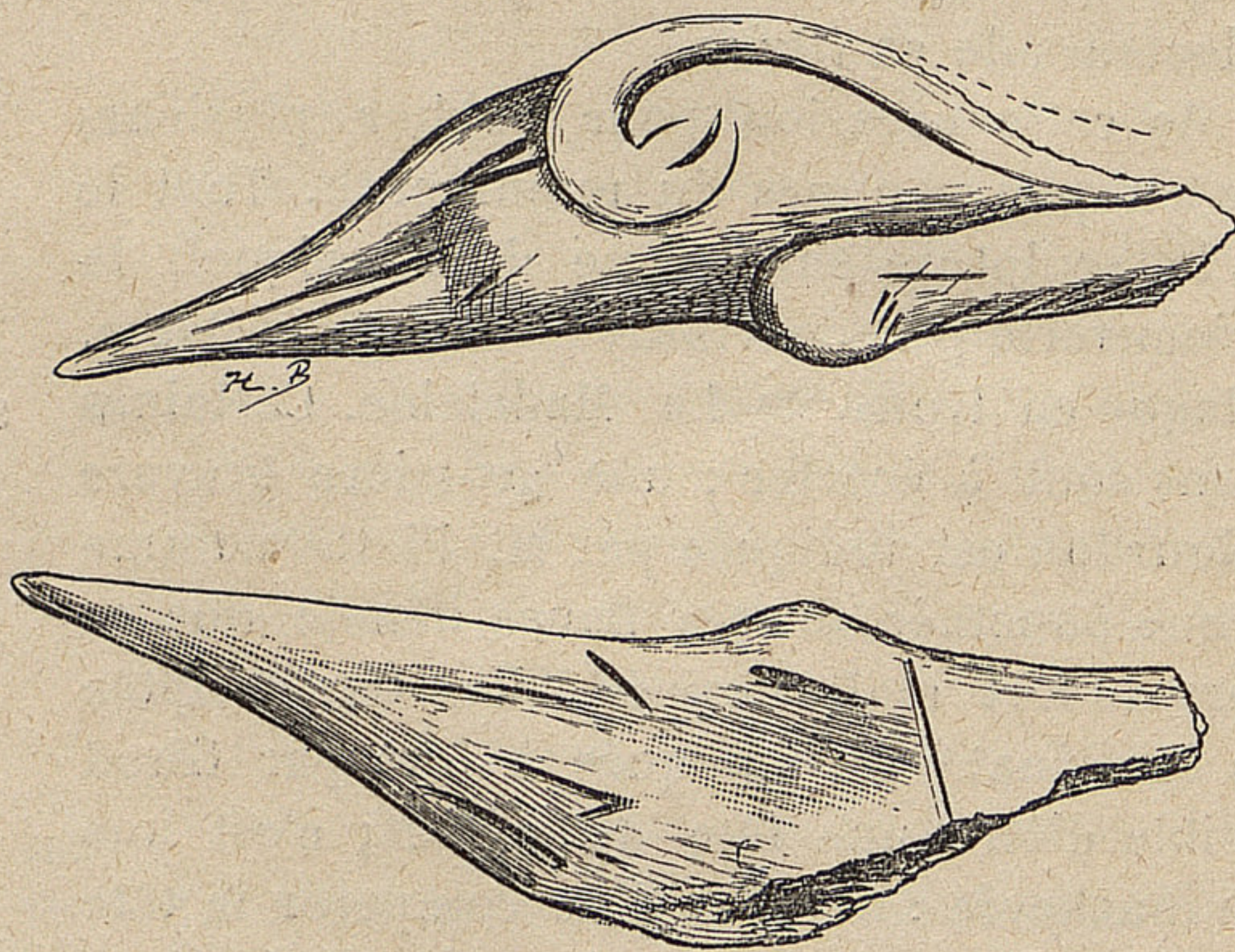


Fig. 79. — Poinçon sculpté de Raymond en, en os. 2/3 de la dimension réelle. En haut, bas-relief de pied et de trompe d'éléphant; la forme pointue a suggéré une tête très allongée, qui a été exécutée sommairement de chaque côté, et qui simule une tête d'oiseau à bec effilé; il est plus vraisemblable d'y voir deux têtes d'éléphants simplifiées, la pointe de l'outil s'allongeant en trompe, et quelques traits longitudinaux pour les défenses.

phant; une seule avait été reconnue (fig. 78 a) par M. Hardy qui en a publié, dans les actes de la Société archéologique de Périgueux, une photographie à petite échelle. Le verso présentait un éléphant très analogue,

1. Je dois exprimer ma vive reconnaissance à M. le Marquis de Fayolle et à M. Féaux, conservateurs du Musée du Périgord, pour l'accueil si empressé qu'ils ont bien voulu me faire, et les facilités d'étudier et de dessiner leurs richesses, qu'ils m'ont données avec beaucoup de désintéressement.

mais les défenses, la trompe, le ventre et les pattes ont été emportés par la fracture (fig. 78 *b*).

Un autre objet n'a pas attiré son attention. C'est une sorte de poinçon en os, dont la base manque (fig. 79 *a* et *b*). Deux figures y sont associées : la pointe forme une tête rappelant un peu celle d'un pic-vert, très sommairement caractérisée par de rapides incisions. Malgré son aspect d'oiseau, cette figure pouvait bien plutôt représenter une tête d'éléphant grossièrement exécutée : la pointe du bec ferait la trompe, et les deux traits de la commissure des mandibules seraient les défenses. Une telle interprétation ne vient à l'esprit qu'après avoir constaté que les reliefs visibles en *a* du côté de la fracture basilaire, sont un pied antérieur et une longue et belle trompe d'éléphant, dont la terminaison prenante s'arrondit et se dessine avec une parfaite clarté. Avec ces deux nouveaux objets, les représentations figurées d'éléphant exécutées sur de petits objets sont portées au nombre de trois sculptures (quatre figures, dont une douteuse) et de cinq gravures, dont une n'a pas un sens assuré (sept figures dont une douteuse).

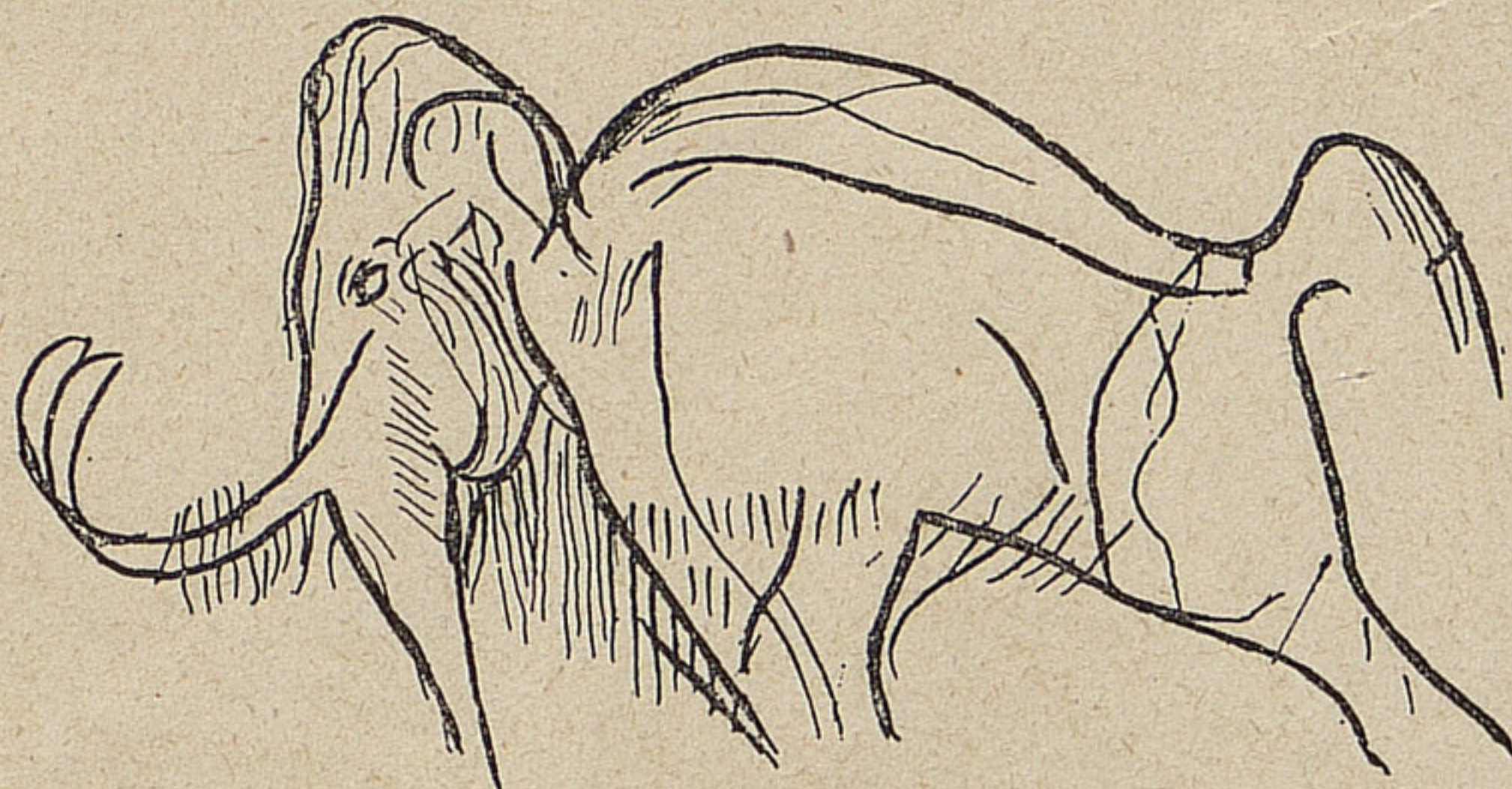
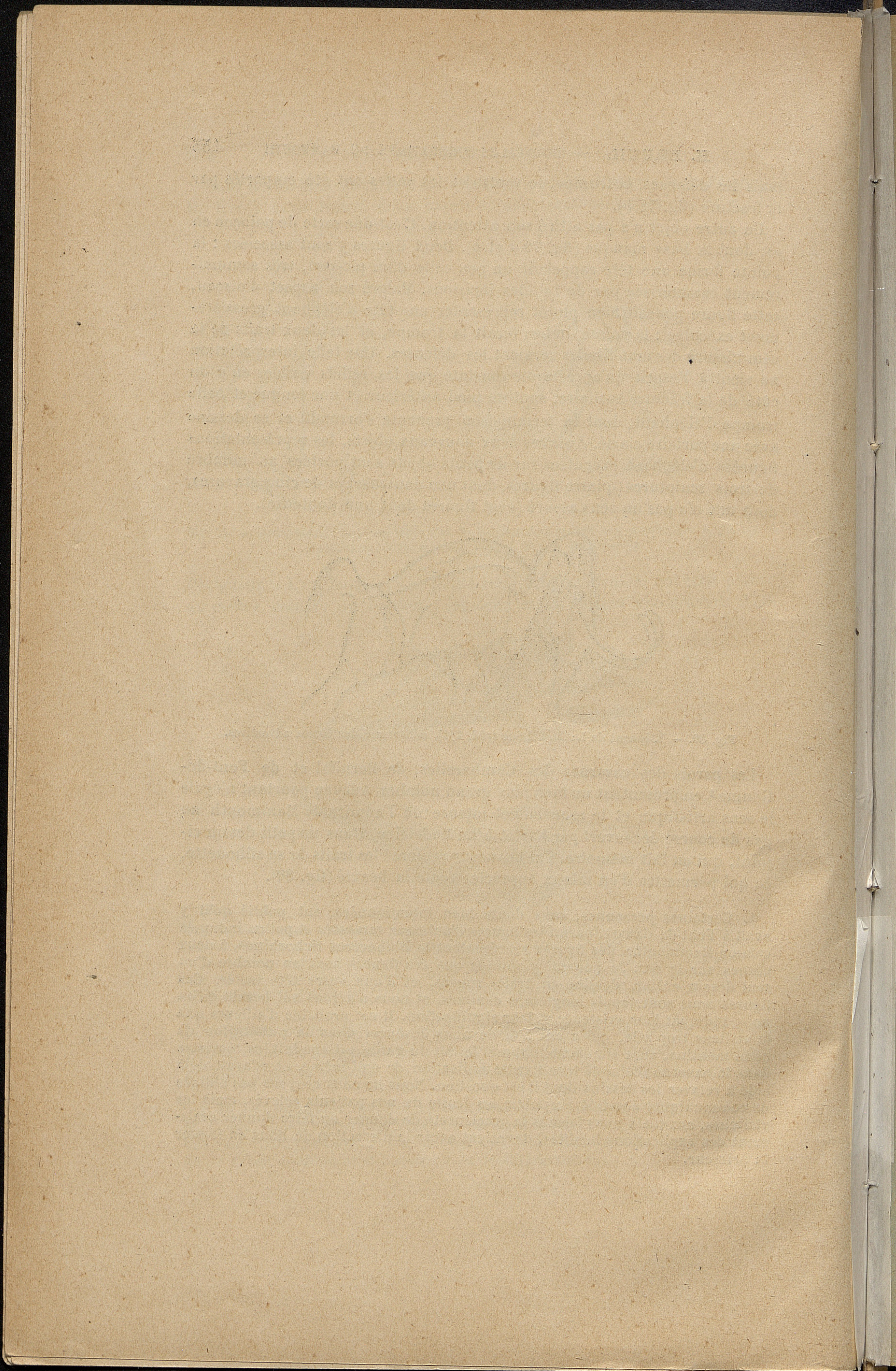


Fig. 80. — Éléphant de La Madeleine (réd. 1/4), débarrassé des lignes adventives.

Les parois des cavernes des Combarelles, de Bernifal et de Font-de-Gaume¹ en présentent un bien plus grand nombre. Aucune pourtant n'égale le sens artistique et le mouvement intense de l'admirable Mammouth au pas de course découvert par Lartet à La Madeleine. Dans un petit dessin ci-joint, qui en fait mémoire, j'ai beaucoup renforcé les traits de sa silhouette, ce qui permettra d'en mieux apprécier toute la beauté (fig. 80).

1. Certaines personnes, sans doute bien intentionnées, ont publié qu'il y avait à Font-de-Gaume, parmi les figures d'animaux ramassés et poilus indiqués comme Mammouths, des figures représentant le Rhinocéros tichorhinus, à deux cornes sur le nez. Je pourrai y ajouter que ces figures sont au nombre d'un seul dessin entier, dessiné en traits rouges, et d'une autre tête isolée. Ces figures nous sont depuis longtemps connues, et nous n'avions nul besoin qu'on nous indiquât leur existence et leur signification. Il est probable d'ailleurs que le visiteur trop zélé, qui a cru bon de nous devancer dans la publication de cette mention, aura simplement appris le fait du guide qui conduit les touristes dans la caverne; celui-ci tenait cette indication de moi-même, et m'avait déjà aidé à relever les dessins dont il est question. Nous ne nous croyons pas obligés de communiquer aussitôt au public les fruits de nos patients relevés, mais les visiteurs, auxquels nous faisons la gracieuseté de donner ou faire donner oralement des explications inédites, devraient avoir la discrétion de nous en laisser la primeur.



FÉLIX ALCAN, ÉDITEUR

LISTE GÉNÉRALE PAR ORDRE D'APPARITION DES 102 VOLUMES

DE LA

BIBLIOTHÈQUE SCIENTIFIQUE INTERNATIONALE

1. TYNDALL. Les Glaciers et les Transformations de l'eau, *illustré*. 7^e éd.
2. BAGEHOT. Lois scientifiques du développement des nations. 6^e éd.
3. MAREY. La Machine animale, *illustré*. 6^e éd.
4. BAIN. L'Esprit et le Corps. 6^e éd.
5. PETTIGREW. La Locomotion chez les animaux, *illustré*. 2^e éd.
6. HERBERT SPENCER. Introduction à la science sociale. 13^e éd.
7. SCHMIDT. Descendance et Darwinisme, *ill.* 6^e éd.
8. MAUDSLEY. Le Crime et la Folie. 7^e éd.
9. VAN BENEDEN. Les Commensaux et les Parasites du règne animal, *illustré*. 4^e éd.
10. BALFOUR STEWART. La Conservation de l'énergie, *illustré*. 6^e éd.
11. DRAPER. Les Conflits de la science et de la religion. 11^e éd.
12. LÉON DUMONT. Théorie scientifique de la sensibilité. 4^e éd.
13. SCHUTZENBERGER. Les Fermentations, *illustré*. 6^e éd. refondue.
14. WHITNEY. La vie du langage. 4^e éd.
15. COOKE et BERKELEY. Les Champignons, *ill.* 4^e éd.
16. BERNSTEIN. Les Sens, *illustré*. 5^e éd.
17. BERTHELOT. La Synthèse chimique. 9^e éd.
18. NIEWENGLOWSKI. La Photographie et la Photochimie, *illustré*.
19. LUYE. Le Cerveau et ses Fonctions, *illustré*. 7^e éd.
20. STANLEY JEVONS. La Monnaie et le Mécanisme de l'échange. 5^e éd.
21. FUCHS. Volcans et Tremblements de terre, *illustré*. 6^e éd.
22. BRIALMONT (le général). La Défense des États et les Camps retranchés. (*Epuisé.*)
23. DE QUATREFAGES. L'Espèce humaine. 13^e éd.
24. P. BLASERNA et HELMHOLTZ. Le Son et la Musique, *illustré*. 5^e éd.
25. ROSENTHAL. Les Nerfs et les Muscles. (*Epuisé.*)
26. BRÜCKE et HELMHOLTZ. Principes scientifiques des Beaux-Arts, *illustré*. 4^e éd.
27. WURTZ. La Théorie atomique. 8^e éd.
- 28-29. SECCHI (le Père). Les Etoiles, 2 vol. *illust.* 3^e éd.
30. JOLY. L'Homme avant les métaux. (*Epuisé.*)
31. A. BAIN. La Science de l'éducation. 10^e éd.
- 32-33. THURSTON. Histoire de la machine à vapeur, 2 vol. *illustrés*. 3^e éd.
34. HARTMANN. Les Peuples de l'Afrique. (*Epuisé.*)
35. HERBERT SPENCER. Les Bases de la morale évolutionniste. 6^e éd.
36. HUXLEY. L'Ecrevisse (Introduction à la zoologie), *illustré*. 2^e éd.
37. DE ROBERTY. La Sociologie. 3^e éd.
38. ROOD. Théorie scientifique des couleurs, *ill.* 2^e éd.
39. DE SAPORTA et MARION. L'Evolution du règne végétal (les Cryptogames), *illustré*.
- 40-41. CHARLTON BASTIAN. Le Cerveau et la Pensée chez l'homme et les animaux, 2 vol. *illustrés*. 2^e éd.
42. JAMES SULLY. Les Illusions des sens et de l'esprit, *illustré*. 3^e éd.
43. YOUNG. Le Soleil. (*Epuisé.*)
44. DE CANDOLLE. Origine des plantes cultivées. 4^e éd.
- 45-46. LUBBOCK. Fourmis, Abeilles et Guêpes. (*Ep.*)
47. PERRIER. La Philosophie zoologique avant Darwin. 3^e éd.
48. STALLO. Matière et Physique moderne. 3^e éd.
49. MANTEGAZZA. La Physionomie et l'Expression des sentiments, *illustré*. 3^e éd.
50. DE MEYER. Les Organes de la parole et leur emploi pour la formation des sons du langage, *ill.*
51. DE LANESSAN. Le Sapin, *illustré*. 2^e éd.
- 52-53. DE SAPORTA et MARION. L'Evolution du règne végétal (les Phanérogames), 2 vol. *illustrés*.
54. TROUËSSART. Les Microbes, les Ferments et les Moisissures, *illustré*. 2^e éd.
55. HARTMANN. Les Singes anthropoïdes, leur organisation comparée à celle de l'homme, *illustré*.
56. SCHMIDT. Les Mammifères dans leurs rapports avec leurs ancêtres géologiques, *illustré*.
57. BINET et FÉRÉ. Le Magnétisme animal, *ill.* 4^e éd.
- 58-59. ROMANES. L'Intelligence des animaux, 2 vol. *illustrés*. 3^e éd.
60. LAGRANGE. Physiologie des exercices du corps. 8^e éd.
61. DREYFUS. L'Évolution des mondes et des sociétés.
62. DAUBRÉE. Les Régions invisibles du globe et des espaces célestes, *illustré*. 2^e éd.
- 63-64. LUBBOCK. L'Homme préhistorique, 2 vol. *illustrés*. 4^e éd.
65. RICHTER. La Chaleur animale, *illustré*.
66. FALSAN. La Période glaciaire. (*Epuisé.*)
67. BEAUNIS. Les Sensations internes.
68. CARTAILHAC. La France préhistorique, *ill.* 2^e éd.
69. BERTHELOT. La Révolution chimique. 2^e éd.
70. LUBBOCK. Sens et instincts des animaux, *illustré*.
71. STARCKE. La Famille primitive.
72. ARLOING. Les Virus, *illustré*.
73. TOPINARD. L'Homme dans la nature, *illustré*.
74. BINET (ALF.). Les Altérations de la personnalité. 2^e éd.
75. DE QUATREFAGES. Darwin et ses précurseurs français. 2^e éd.
76. ANDRÉ LEFÈVRE. Les Races et les Langues.
- 77-78. DE QUATREFAGES. Les Emules de Darwin.
79. BRUNACHE. Le Centre de l'Afrique, *illustré*.
80. ANGOT. Les Aurores polaires, *illustré*.
81. JACCARD. Le Pétrole, l'Asphalte et le Bitume, *ill.*
82. STANISLAS MEUNIER. La Géologie comparée, *ill.*
83. LE DANTEC. Théorie nouvelle de la vie, *ill.* 2^e éd.
84. DE LANESSAN. Principes de colonisation.
85. DEMOOR, MASSART et VANDERVELDE. L'Évolution régressive, *illustré*.
86. DE MORTILLET. Formation de la nation française, *illustré*. 2^e éd.
87. G. ROCHÉ. La culture des mers, *illustré*.
88. COSTANTIN. Les végétaux et les milieux cosmiques (adaptation, évolution), *illustré*.
89. LE DANTEC. L'Evolution individuelle et l'hérédité.
90. E. GUIGNET et E. GARNIER. La Céramique ancienne et moderne, *illustré*.
91. E. GELLÉ. L'audition et ses organes, *illustré*.
92. STAN. MEUNIER. La Géologie expérimentale, *ill.*
93. COSTANTIN. La Nature tropicale, *illustré*.
94. GROSSE. Les débuts de l'art, *illustré*.
95. GRASSET. Les maladies de l'orientation et de l'équilibre, *illustré*.
96. DEMENÏ. Les bases scientifiques de l'éducation physique, *illustré*. 2^e éd.
97. MALMÉJAC. L'eau dans l'alimentation.
98. STANISLAS MEUNIER. La géologie générale, *ill.*
99. DEMENÏ. Mécanisme et éducation des mouvements, *illustré*. 9 fr.
100. BOURDEAU. Hist. de l'habillement et de la parure.
101. MOSSO. Les exercices physiques et le développement intellectuel.
102. LE DANTEC. Les lois naturelles.

Prix de chaque volume, cartonné à l'anglaise 6 fr., hormis le n° 99, vendu 9 fr.

ENVOI FRANCO CONTRE MANDAT-POSTE OU VALEUR SUR PARIS

FÉLIX ALCAN, ÉDITEUR

VIENNENT DE PARAÎTRE :

BIBLIOTHÈQUE DE PHILOSOPHIE CONTEMPORAINE

- La morale des religions*, par J.-L. de LANESSAN, 1 vol. in-8..... 40 fr.
- Les mensonges du caractère*, par Fr. PAULHAN, 1 vol. in-8..... 5 fr.
- Psychologie de deux messies positivistes : Saint-Simon et Auguste Comte*, par G. DUMAS, chargé du cours de psychologie expérimentale à la Sorbonne. 1 vol. in-8..... 5 fr.
- La vraie religion selon Pascal*, par SULLY PRUDHOMME, de l'Académie française. 1 vol. in-8..... 7 fr. 50
- La criminologie*, par le baron R. GAROFALO, président de Chambre à la Cour d'appel de Naples. 3^e édition entièrement refondue. 1 vol. in-8..... 7 fr. 50
- Les idées socialistes en France de 1815 à 1848.* Le socialisme fondé sur la fraternité et l'union des classes, par G. ISAMBERT, avocat à la Cour d'appel de Paris. 1 vol. in-8..... 7 fr. 50
- Le préjugé des races*, par Jean FINOT. 1 vol. in-8. 7 fr. 50
- La psychologie des romanciers russes du XIX^e siècle*, Gogol, Tourguéniev, Gontcharov, Dostoïevsky, Tolstoï, Garchine, Tchekhov, Korolenko, Divers, Gorki, par OSSIP-LOURIÉ. 1 vol. in-8..... 7 fr. 50
- Le moralisme de Kant et l'amoralisme contemporain*, par A. FOULLÉE, de l'Institut. 1 vol. in-8..... 7 fr. 50
- Ecrivains et style*, extrait de *Parerga et paralipomena*, par A. SCHOPENHAUER, traduction A. DIETRICH. 1 vol. in-16..... 2 fr. 50
- La philosophie de Ch. Renouvier.* Introduction à l'étude du néo-criticisme, par G. SÉAILLES, prof. à la Sorbonne. 1 vol. in-8..... 7 fr. 50
- Le mécanisme des émotions*, par le Dr Paul SOLLIER. 1 vol. in-8..... 5 fr.
- L'année philosophique*, publiée sous la direction de F. PILLON. 13^e année (1904). 1 vol. in-8..... 5 fr.

BIBLIOTHÈQUE D'HISTOIRE CONTEMPORAINE

- La Société française sous la troisième République*, d'après les ROMANCIERS contemporains. *L'Enfant. — Les Officiers. — Les Financiers. — La Noblesse. — Les Anarchistes et les Socialistes*, par Marius-Ary LEBLOND. 1 vol. in-8..... 5 fr.
- Bismarck et son temps. I. La préparation, 1815-1862*, par P. MATTER. 1 vol. in-8..... 40 fr.
- Associations et sociétés secrètes* sous la deuxième République (1848-1851), d'après des documents inédits, par J. TCHERNOFF, ancien chargé de cours à l'Université d'Aix. 1 vol. in-8..... 7 fr.
- L'Inde contemporaine et le mouvement national*, par E. PIRIOU, agrégé des lettres. 1 vol. in-16..... 3 fr. 50
- Histoire du mouvement social en France* (1852-1902), par Georges WEILL. 1 vol. in-8..... 7 fr.
- Le grand-duché de Berg (1806-1813).* Étude sur la domination française en Allemagne sous Napoléon I^{er}, par Ch. SCHMIDT, docteur ès lettres, archiviste aux archives nationales. 1 vol. in-8..... 40 fr.
- Le drame naturaliste en Allemagne*, par L. BENOIST-HANAPPIER, docteur ès lettres, professeur au lycée de Caen. 1 vol. in-8..... 7 fr. 50

Coulommiers. Imp. PAUL BRODARD.