

1908

Res. HAA

62/27

Annales de la Faculté des Lettres de Bordeaux
et des Universités du Midi

QUATRIÈME SÉRIE

Commune aux Universités d'Aix, Bordeaux, Montpellier, Toulouse

XXX^e ANNÉE

REVUE
DES
ÉTUDES ANCIENNES

Paraissant tous les trois mois

TOME X

N^o 4

Octobre-Décembre 1908.

H. BREUIL

Le Vase de Belloy (Somme).

Bordeaux :

FERET & FILS, ÉDITEURS, 15, COURS DE L'INTENDANCE

Grenoble : A. GRATIER & C^o, 23, GRANDE-RUE

Lyon : HENRI GEORG, 36-42, PASSAGE DE L'HÔTEL-DIEU

Marseille : PAUL RUAT, 54, RUE PARADIS | **Montpellier :** C. COULET, 5, GRAND'RUE

Toulouse : ÉDOUARD PRIVAT, 14, RUE DES ARTS

Lausanne : F. ROUGE & C^o, 4, RUE HALDIMAND

Rome : LOESCHER & C^o (BRETSCHNEIDER & REGENBERG), 307, CORSO UMBERTO I

Paris :

ALBERT FONTEMOING, 4, RUE LE GOFF

REVUE DES ÉTUDES ANCIENNES

Tome X, 1908, N° 4

SOMMAIRE

- O. Navarre, *Études sur les particules grecques : IV. La particule*
ὄν et ses composés 293
- P. Perdrizet, *Macédonismes dans une inscription d'Égypte* . . . 336

ANTIQUITÉS NATIONALES

- H. Breuil, *Le vase de Belloy (Somme)* 339
- E. Pottier, *A propos des vases de Genève* 341
- M. Clerc, *Aix ou Pourcieux?* 342
- C. Jullian, *Notes gallo-romaines : XL. La bataille de Dijon* . . . 347
- C. Jullian, *Chronique gallo-romaine* 351
- É. Durègne, *Inscription chrétienne de Saint-Seurin de Bordeaux* . 363

BIBLIOGRAPHIE

É. BOISACQ, *Dictionnaire étymologique de la langue grecque*, Paris, Klincksieck, 1908 (A. Cuny), p. 365. — FR. BECHTEL, *Vokalcontraction bei Homer*, Halle, Niemeyer, 1908 (A. Cuny), p. 367. — E. CAVAIGNAC, *Histoire financière d'Athènes au V^e siècle*, Paris, Fontemoing, 1908 (G. Radet), p. 368. — W. LERMANN, *Altgriechische Plastik*, Munich, Beck, 1907 (H. Lechat), p. 369. — W. DEONNA, *Statues de terre cuite dans l'Antiquité*, Paris, Fontemoing, 1908 (P. Paris), p. 372. — J. DE NETTANCOURT, *Grandes routes de l'Asie Mineure*, Paris, Leroux, 1908 (G. Radet), p. 376. — M. LEVAILLANT, *Ciceronis in Catilinam orationes*, Paris, Hachette, 1907 (P. Waltz), p. 376. — R. RICHTER, *Caesars de bello Gallico*, Stargard, 1907 (C. Jullian), p. 376. — OEHLER, *Bilder-Atlas zu Caesars Büchern de bello Gallico*, Leipzig, 1907 (C. Jullian), p. 377. — GILDERSLEEVE, *Virgil's Georgics and the British poets* (P. Waltz), p. 378. — TH. FITZHUGH, *Italico-Romanic rhythm*, 1908 (P. Waltz), p. 378. — A. S. PEASE, *St Jerome's Psalms*, 1907 (R. Pichon), p. 379. — A. MEILLON, *Esquisse toponymique sur la vallée de Causerets*, 1908 (G. Millardet), p. 379. — D. SANTORO, *Mario Equicola*, 1906 (C. Jullian), p. 383.

- Publications nouvelles adressées à la Revue* 384
- Table alphabétique par noms d'auteurs* 385
- Table analytique des matières* 387

GRAVURES

Dijon et ses environs, p. 349. — Inscription chrétienne de Saint-Seurin de Bordeaux, p. 364.

PLANCHES

- XVIII. Le vase de Belloy (Somme).
XIX. Les environs de Francfort.
XX. Les fouilles de Périgueux.

DIRECTION ET RÉDACTION :

ANTIQUITÉ CLASSIQUE
M. Georges RADET
9 bis, rue de Cheverus
BORDEAUX

ANTIQUITÉS NATIONALES
M. Camille JULLIAN
30, rue du Luxembourg
PARIS (VI^e)

LE VASE DE BELLOY (SOMME).

(PLANCHE XVIII)

Les manifestations de l'art figuré, soit à l'époque néolithique, soit à l'âge de bronze, sont extrêmement rares en Europe occidentale; aussi les moindres images qui nous parviennent de ces époques barbares méritent-elles une particulière attention.

Il faut mentionner parmi les objets qui portent des figures d'êtres animés et qu'on peut rapporter à ces périodes, un vase découvert il y a plus de quinze ans dans la vallée de la Somme. Il a été rencontré dans le marais de Belloy-sur-Somme, en face le bois du Gard, dans un lit de tuf sous la couche supérieure de la tourbe; son inventeur, M. Poulbot, le remit à M. Devauchel, juge de paix, qui eut l'heureuse idée de le donner au musée d'Amiens ¹.

Ce vase, cuit à l'air libre, n'a pas été fait au tour; sa pâte est d'une argile mêlée de petits graviers; elle est brunâtre; sa forme est sphérique; il porte sur la panse trois anses mamelonnées, horizontalement perforées. Les dimensions maxima de la panse (aux mamelons) sont de 0,17; l'ouverture du goulot est de 0,098; l'épaisseur des parois est, au col, d'environ 0,003, et, au fond, de 0,008; la hauteur totale est de 0,222.

C'est un des rares spécimens bien conservés de la plus ancienne céramique du nord de la France; ce qui en relève l'intérêt, c'est sa décoration imprimée, vraisemblablement obtenue à la roulette, et qui comprend deux motifs, chacun répétés trois fois: 1° de la partie supérieure de chaque anse, une bande, formée par quatre rangs de dépressions, monte obliquement vers le col où elle prend une direction presque horizontale, et termine brusquement sa course au-dessus de l'anse voisin; 2° entre chacune des trois anses, et à la surface de la panse se trouvent les trois répliques du second motif; il se compose essentiellement de deux bandes disposées en croix; celle qui est disposée verticalement dessine un C, elle se compose d'une triple ligne de dépressions; l'autre, qui va d'une anse à l'autre, présente trois ondulations successives: la première et la troisième tournées en haut; la seconde, intermédiaire et inverse; cette bande est formée d'une quadruple série de dépressions.

Ce dernier motif paraît incontestablement rappeler la forme d'un

1. M. de Guyencourt l'a décrit et figuré dans les *Mémoires de la Société des Antiquaires de Picardie*, t. XVIII, 1894, p. 295. Le dessin a été reproduit dans la *Revue arch.*, 1894, t. II, p. 265.

oiseau les ailes étendues. Or, on sait la grande importance que prend, surtout en Europe centrale et méridionale, depuis la fin de l'âge de bronze, la figuration des oiseaux. A d'autres points de vue, l'image de Belloy rappelle un swastika d'aspect particulier, elle donnerait peut-être un nouvel appui à la théorie soutenue par M. Karl von Steinen, et reprise ultérieurement par le professeur Hoernes, qui ferait du swastika une déformation, une stylisation d'une figure d'oiseau volant¹.

En se basant sur des considérations d'ordre géologique local, M. d'Ault du Mesnil a expliqué, au Congrès de l'Association française tenu à Boulogne, quels motifs le portaient à le rapporter à l'époque du bronze; malheureusement ses observations n'ont pas été imprimées, toutefois sa grande autorité en ce qui concerne l'étude des assises tourbeuses et des tufs de la vallée de la Somme donne un grand poids à son opinion.

Dans la région, on ne peut citer beaucoup de termes de comparaison au vase de Belloy. Sa forme est presque identique à celle d'un autre, trouvé dans la Seine à Paris, au Pont-Neuf, figuré par Peigné de Lacourt dans « Les Normands dans le Noyonnais »; mais le vase parisien ne présente aucune décoration proprement dite.

J'ai soumis des photographies de ce vase à plusieurs archéologues plus compétents que moi en matière de céramique.

M. E. Pottier, en se gardant de toute conclusion, me fait observer qu'on trouve au Louvre, dans la série du *buchero étrusque*² des vases où le décor est fait grossièrement à la roulette d'une façon analogue. Il me signale certaines analogies entre ce produit de la céramique picarde et ceux d'Hissarlik³, et me rappelle les fusaiöles décorés d'animaux schématisés où des oiseaux volants, comme l'avait indiqué von Steinen, passent à des espèces de swastika. Ces analogies, d'ailleurs, sont de celles que la convergence industrielle peut réaliser dans des peuples différents, sans parenté véritable entre les termes comparés.

M. Joseph Déchelette pense que les travaux récents permettent de dater le vase de Belloy de la *fin du néolithique*, touchant le bronze I; toutefois dans cette dernière période, les anses sont plus développées, tandis que celles du vase de Belloy rappellent encore les mamelons primitifs; il se placerait, d'après Reinecke, dans la grande série des vases à bande néolithique et d'une façon plus précise dans une subdivision provinciale de cette grande famille s'étendant au nord de la France, à la Belgique, et à l'Allemagne jusqu'à la Moravie.

La forme *amphorette* à plusieurs anses rudimentaires sur la panse,

1. Cf. Salomon Reinach, *Revue archéologique*, 1902, t. I, p. 372-386.

2. E. Pottier, *Vases antiques du Louvre*, salle C, pl. 22, 23.

3. Hubert Schmidt, *Sammlung Trojanischer Alteithümer*, Berlin, 1902; p. 55: n° 1253; p. 84: n° 1918; p. 93: n° 2074, et pages 111 et sqq.

du genre du vase de Belloy, se retrouve dans la « Schnurkeramik » et dans la « Bandkeramik ». Quant aux analogies avec Hissarlik, elles sont réelles, et il faut y voir le fruit d'une influence propagée proche en proche par la voie de l'ambre ou de l'étain et qui semble démontrée par l'étude de nombreuses séries d'objets parallèles.

Il semble probable que l'archéologie soit plus à même que la géologie de donner avec beaucoup de netteté l'indication de l'époque précise à laquelle il convient de rapporter notre vase, et son indication ne l'écarte d'ailleurs pas sensiblement de celle donnée par M. d'Ault du Mesnil; c'est donc à la transition du néolithique avancé au premier âge du Bronze que nous rapporterons l'amphorette de Belloy; quant à la décoration aviforme, un peu plus ancienne que le swastika, elle en est peut-être un prototype ou un précurseur.

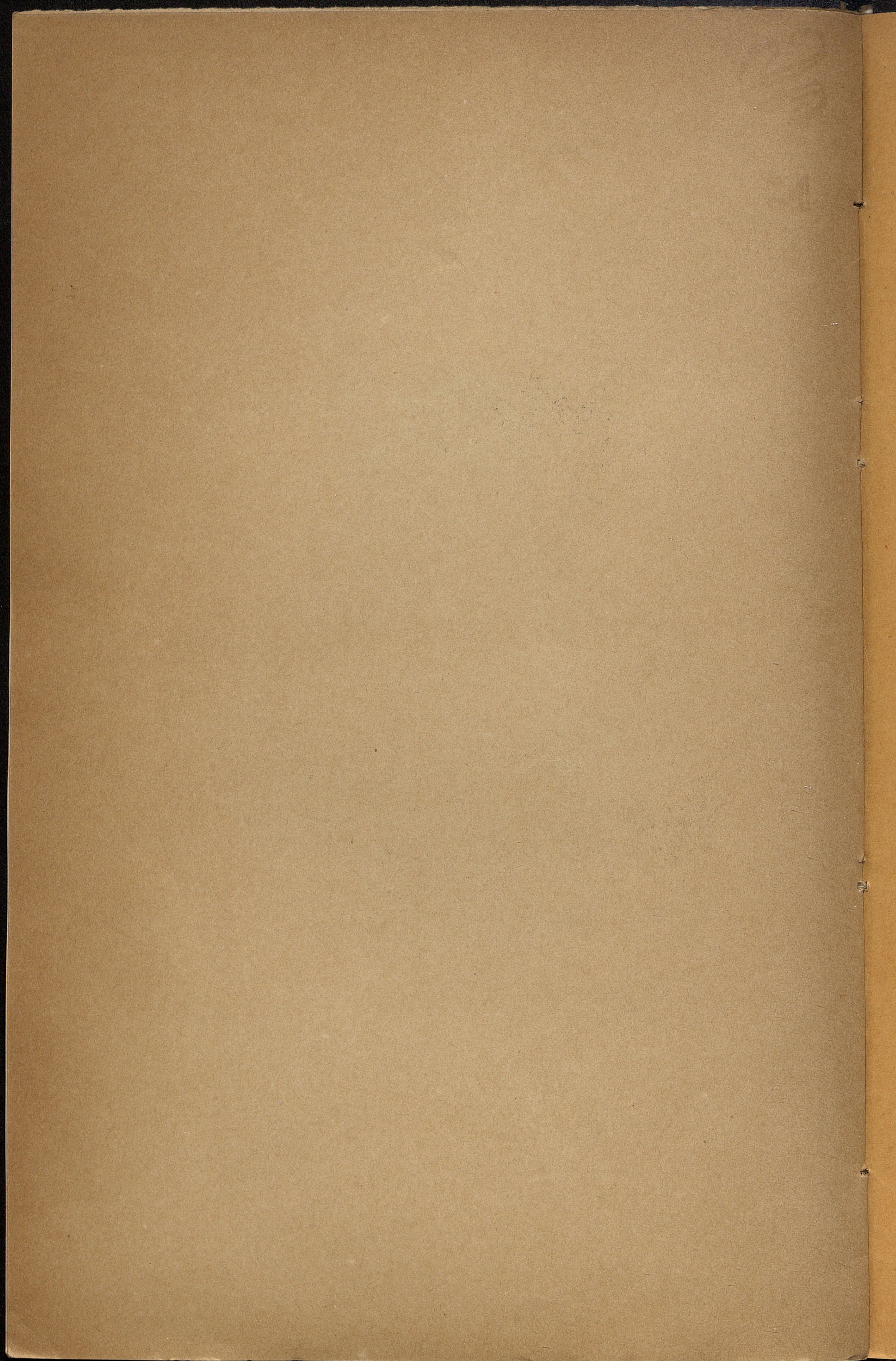
H. BREUIL,

Professeur agrégé à la Faculté des sciences
de Fribourg (Suisse).

Bordeaux. — Impr. G. GOUNOUILHOU. rue Guiraude, 9-11.



LE VASE DE BELLOY



PUBLICATIONS NOUVELLES

HISTOIRE DE L'ART

Depuis les premiers temps chrétiens jusqu'à nos jours.

Ouvrage publié sous la direction de **M. André MICHEL**

TOME I. Des débuts de l'Art chrétien à la fin de la période romane.

1 ^{re} partie	2 ^e partie
L'ART PRÉ-ROMAN	L'ART ROMAN
1 vol. in-8° grand jésus, 450 pages, 207 gravures, 5 héliogravures hors texte, broché 15 francs. Relié demi-chagrin . 22 —	1 vol. in-8° grand jésus, 510 pages, 264 gravures, 7 héliogravures hors texte, broché 15 francs. Relié demi-chagrin . 22 —

TOME II. Formation, Expansion, et Évolution de l'Art Gothique.

1 ^{re} partie	2 ^e partie
FORMATION ET EXPANSION DE L'ART GOTHIQUE	ÉVOLUTION DE L'ART GOTHIQUE
1 vol. in-8° grand jésus, 528 pages, 333 gravures, 5 héliogravures hors texte, broché . 15 francs. Relié demi-chagrin. 22 —	1 vol. in-8° grand jésus, 490 pages, 252 gravures, 7 héliogravures hors texte, broché. 15 francs. Relié demi-chagrin. 22 —

L'HISTOIRE DE L'ART formera **huit tomes in-8° grand jésus** divisés chacun en deux parties ou volumes. Chaque volume sera mis en vente séparément.

Librairie **ARMAND COLIN**, 5, rue de Mézières, PARIS.

Auguste COUAT

PENSÉES DE MARC-AURÈLE

Traduction nouvelle, éditée par **PAUL FOURNIER**
(V^e fascicule de la *Bibliothèque des Universités du Midi*).

1 vol. in-8° de 278 pages. Prix : **10 francs.**

Bordeaux, **FERET ET FILS**, éditeurs, 15, cours de l'Intendance.

Camille JULLIAN

RECHERCHES SUR LA RELIGION GAULOISE

(VI^e fascicule de la *Bibliothèque des Universités du Midi*).

1 vol. in-8° de 110 pages. Prix : **5 francs.**

Bordeaux, **FERET ET FILS**, éditeurs, 15, cours de l'Intendance.

Camille JULLIAN

HISTOIRE DE LA GAULE :

I. Les Invasions gauloises et la colonisation grecque.

II. La Gaule indépendante.

Chaque volume, in-8°, broché : **10 francs.**

Librairie **HACHETTE ET C^o**, boulevard Saint-Germain, 79, PARIS.

Annales de la Faculté des Lettres de Bordeaux

FONDÉES EN 1879 PAR MM. LOUIS LIARD ET AUGUSTE COUAT

Directeur : M. Georges RADET

QUATRIÈME SÉRIE

PUBLIÉE PAR

Les Professeurs des Facultés des Lettres d'Aix, Bordeaux, Montpellier, Toulouse

ET SUBVENTIONNÉE PAR

LE MINISTÈRE DE L'INSTRUCTION PUBLIQUE

LE CONSEIL MUNICIPAL DE BORDEAUX

LA SOCIÉTÉ DES AMIS DE L'UNIVERSITÉ DE BORDEAUX

LE CONSEIL DE L'UNIVERSITÉ DE BORDEAUX

LE CONSEIL DE L'UNIVERSITÉ DE MONTPELLIER

LE CONSEIL DE L'UNIVERSITÉ DE TOULOUSE

LE COLLÈGE DE FRANCE (FONDS PEYRAT, ANTIQUITÉS NATIONALES)

I. REVUE DES ÉTUDES ANCIENNES

ABONNEMENTS

France	F.	10	»
Union postale		12	»
Un fascicule séparé		3	»

II. BULLETIN HISPANIQUE

ABONNEMENTS

Espagne et France	F.	10	»
Union postale		12	»
Un fascicule séparé		3	»

III. BULLETIN ITALIEN

ABONNEMENTS

France et Italie	F.	10	»
Union postale		12	»
Un fascicule séparé		3	»

*Le montant des abonnements doit être adressé à MM. FERET et FILS,
15, cours de l'Intendance, Bordeaux.*