

1903

M. Certailhac

L'ANTHROPOLOGIE

Rs HAA

62/10

ME

EXTRAIT

MASSON ET C^{ie}, ÉDITEURS

PLATE

L'AGE DU BRONZE DANS LE BASSIN DE PARIS

PAR

L'Abbé BREUIL

(Suite) (1)

III. — OBJETS DE MÉTALLURGIE ET DE MENUISERIE DU BASSIN DE LA SOMME

J'ai réuni sous ce titre plusieurs catégories d'objets peu nombreux et assez disparates.

Comme se rapportant à la *métallurgie*, je décrirai : 1. les *lingots*, *moules*, *déchets de fonte*; — 2. les *marteaux* et *enclumes* destinés à forger, les *barres forgées* elles-mêmes et les pièces de *chaudronnerie*; — 3. les instruments employés pour *ciseler* le métal.

Quant aux instruments de *menuiserie*, ce sont les *ciseaux* et les *gouges*.

I. — INVENTAIRE

1. — Objets de métallurgie.

A) Fonderie : a) *Lingots*.

1. — La cachette du *Plainseau* caractérisée par des haches à douilles et à ailerons, découverte dans la tourbe à *Amiens*, contenait un certain nombre de petites masses d'un métal rouge, de forme globuleuse irrégulière; l'analyse a montré que c'était du cuivre pur.

Neuf de ces masses subsistent; l'une appartient à la collection de M. le comte A. de *Franqueville*, à *Remiencourt* (Somme); les autres sont au *Musée d'Amiens*.

2 (fig. 1, n^{os} 1, 1 bis, 1 ter). — Le grand saumon de bronze représenté ici sous trois aspects provient de la cachette de *Caix* (avec haches à ailerons de type archaïque, etc.); longueur : 0^m,345. — Forme de grande hache bipenne plus large (0^m,07) que haute (0^m,034); deux

(1) Voyez *L'Anthropologie*, t. XI, p. 503 et t. XII, p. 285.

extrémités tordues au marteau et déjetées du même côté; face inférieure plane, à deux larges dépressions, plus large que la supérieure un peu convexe; toutes les arêtes adoucies; le trou médian plus large sur la surface supérieure (0^m,04) que sur l'inférieure (0^m,037), ce qui devait permettre d'y bien assujettir un manche. Patine d'un beau vert foncé. Coll. *Leblanc*, à Caix.

3. — Plusieurs haches de la cachette du *Plainseau à Amiens* (*Musée de cette ville*) à douille brisée et aplatie à coups de marteau, évidemment destinées à la fonte.

b) *Moules.*

4 (fig. 1, n^{os} 2, 2 *bis*, 2 *ter*). — Moule de hache à ailerons et anneau latéral, composé des deux valves. — Collection Rev. chanoine *Greenwell*, à Durham (Angleterre). — Patine faible des tourbes ou terres de marais. — Provient d'*Amiens*. Long de 0^m,205. — Je remercie le Rev. *Greenwell* des dessins qu'il m'a fait gracieusement exécuter de cet objet et de la gouge figurée plus loin.

5 (fig. 1, n^{os} 3, 3 *bis*). — Valve de moule de hache à douille avec ailerons simulés. Patine vert clair; provient, ainsi que le noyau à faire les douilles (fig. 1, n^{os} 5, 5 *bis*), des lances, épingles, haches à douille, d'une cachette *Amiénoise* recueillie il y a bien longtemps par M. Mallet père; celui-ci n'a pas laissé d'indications précises sur sa provenance; cette cachette appartient à sa belle-fille, M^{me} V^{ve} *Mallet*, à Amiens. — Un espace vide existe à la partie supérieure afin de permettre d'introduire entre les deux valves un noyau semblable à celui que nous décrivons tout à l'heure. — La partie convexe est ornée de filets en relief.

6 (fig. 1, n^o 4). — Portion supérieure d'une valve de moule de hache à douille. Cachette de *Marlers* (Somme) (décrite comme de *Fouilloy*), avec haches à douille et à ailerons réunies, etc. Musée de *Saint-Germain-en-Laye*. — Patine vert foncé, faible.

7 (fig. 1, n^{os} 5, 5 *bis*). — Noyau de bronze, destiné à faire des douilles de haches très creuses, avec un moule du genre de la fig. 1, n^{os} 3 et 3 *bis*; l'échancrure de la partie supérieure permettait au fondeur, après avoir placé le noyau dans le moule fermé, de verser le liquide dans l'intérieur de la cavité. Ce noyau ne s'adapte pas au moule qui lui était associé. *Mêmes patine, provenance et collection* que ce moule, long de 0^m,115.

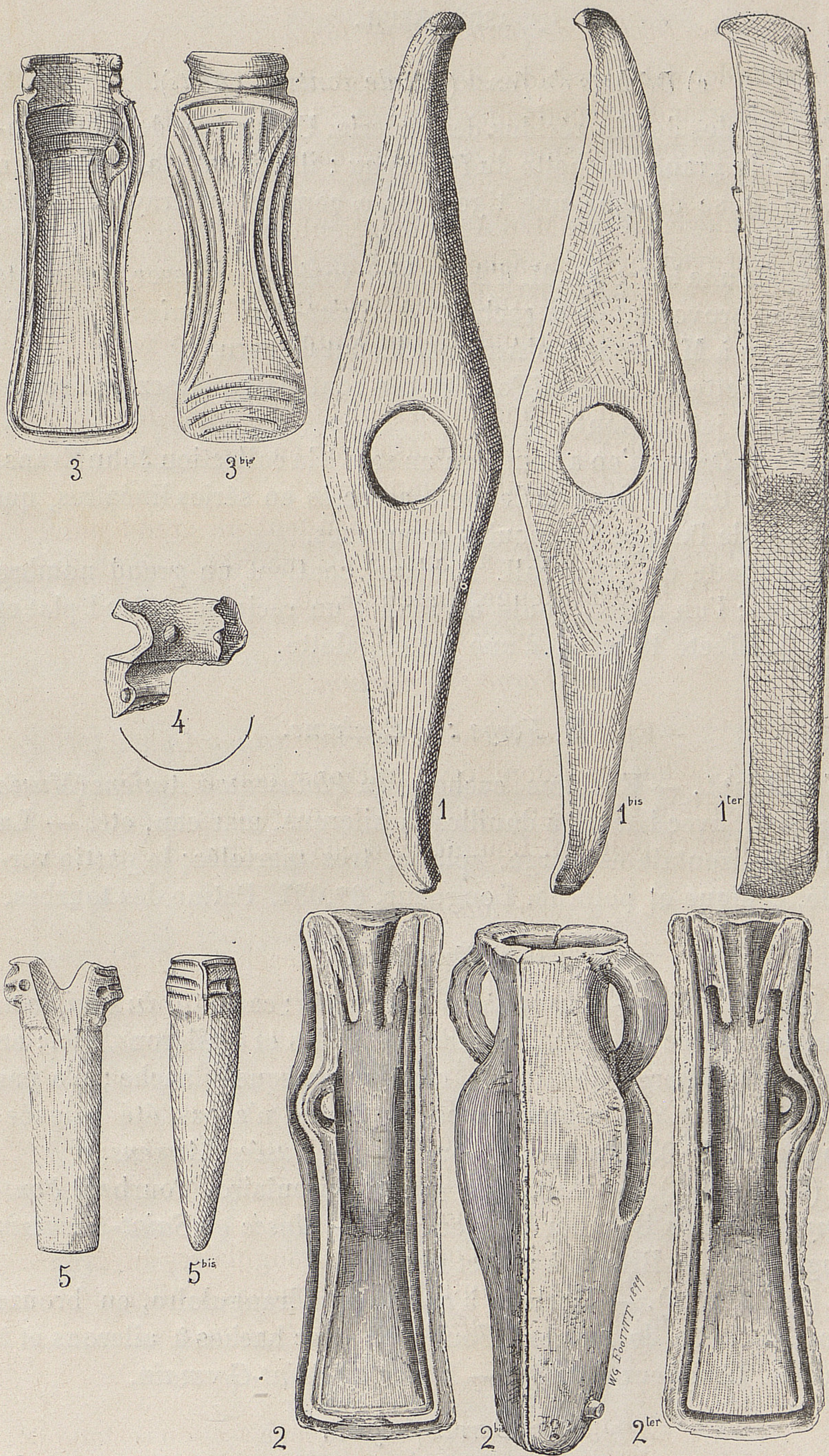


FIG. 1. — Saumon, valves de moules et noyau à fondre des haches.
Bassin de la Somme.

c) *Déchets de fonte (jets de fonte et culots).*

Ce sont des débris, résidus de fonderie. Un seul jet de fonte subsiste de la grande cachette du *Plainseau* : il présente la forme d'un cône d'où se détache une tige grosse comme un crayon. *Musée d'Amiens*.

D'après une lettre que M. d'Acy a bien voulu m'adresser, des culots de fonte, provenant de la cachette de *Saint-Roch* (*Amiens*), avaient appartenu à M. Lecocq, d'Amiens. Ils ont disparu.

La cachette de *Marlers* (Fouilloy) en contenait quatorze, et seulement deux jets de fonte.

Celle de *Dreuil* n'en a donné qu'un seul à la collection John Evans, mais il s'y trouve des jets de fonte associés en séries linéaires, qui résultent de l'usage des moules complexes.

La cachette de *Caix* (coll. Leblanc) contient un grand nombre de culots ; l'un d'eux, coulé au fond d'un récipient à fond plat et arrondi, affecte la forme d'une petite galette.

B) *Forge* : a) *Enclume*.

Fig. 2, n° 1. — Enclume ; cachette du *Plainseau* à *Amiens* (*Musée d'Amiens*), avec haches à douilles, à ailerons, marteau, etc. — La partie horizontale est large, aplatie, très martelée ; la partie verticale, conique et pointue. Longueur, 0^m,087. Patine des tourbes.

b) *Marteaux*.

1 (fig. 2, n° 2). — Marteau à douille carrée ; cachette du *Plainseau* à *Amiens*, avec enclume, haches à douilles et à ailerons, etc. ; en bronze très chargé d'étain, de couleur presque blanche ; n'a pas servi ; la trace des commissures du moule n'a pas été enlevée. Longueur : 0^m,09. Patine des tourbes. — *Musée d'Amiens*.

2 (fig. 2, n° 3). — Marteau à douille circulaire. Tourbe à *Pont-Remy*. Récoltes Boucher de Perthes. — *Musée de Saint-Germain* Long. 0^m,09. — Bronze à aspect normal.

3 (fig. 2, n° 4). — Marteau à douille quadrangulaire, en bronze blanc. Cachette de *Marlers* (Fouilloy), avec haches à ailerons et à douilles. Longueur, 0^m,083. — *Musée de Saint-Germain*.

c) *Barres forgées*.

1 (fig. 2, n° 5). — Baguette de bronze forgée, à section rectangulaire aplatie. Cachette de *Caix* (avec haches à ailerons de type ar-

chaîque). Il y avait un assez grand nombre de ces barres dans cette cachette. — Coll. *Leblanc*, de Caix (Somme). Longueur, 0^m,06.

2 (fig. 2, n° 6). — Longue tige de bronze fondue, forgée et repliée sur elle-même. Je pense que c'est aussi une barre métallique destinée à subir sous le marteau une façon qui la transforme en épingle, bracelet, ou en tout autre objet. — *Mêmes provenance et collection* que le précédent. Diamètre maximum : 0^m,13.

d) *Chaudronnerie.*

Petite portion de vase en bronze, à parois minces, fig. 2, n° 7.
— Cachette du *Plainseau* (Amiens). Musée d'Amiens.

C) *Ciselure.*

Fig. 2, n° 8. — Taillant d'un petit ciseau plein, à section quadrangulaire, fragmenté. Tranchant vif. Patine vert émeraude. Cachette de *Caix*, avec haches à ailerons de type archaïque. Longueur, 0^m,352. — Musée de *Péronne*.

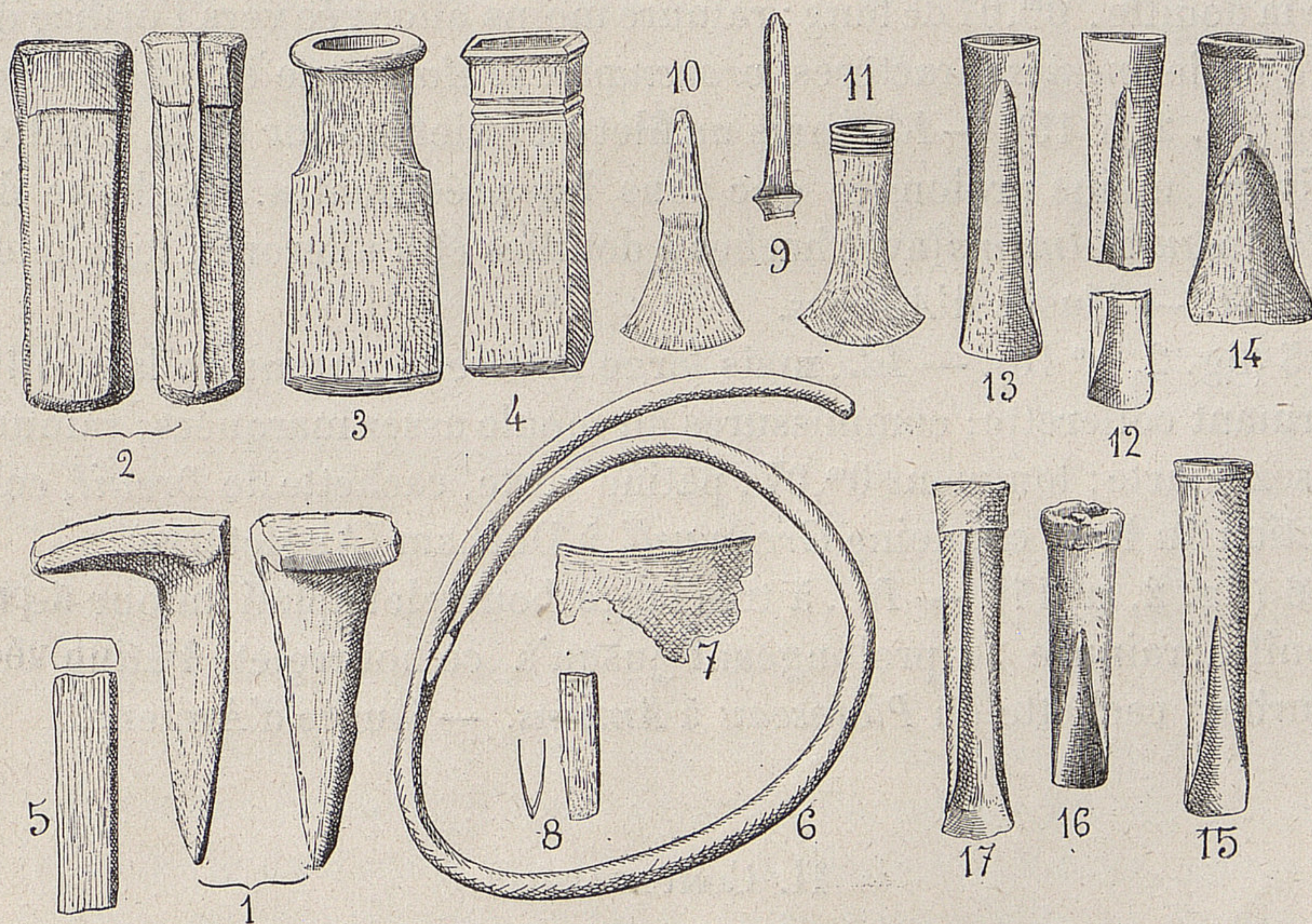


FIG. 2.

Marteaux, enclumes, barres forgées, ciseaux et gouges du bassin de la Somme.

2. Objets de menuiserie.

A) *Ciseaux* : 1) *A soie*.

1 (fig. 2, n° 9). — Soie à section quadrangulaire d'un ciseau.

Cachette de *Dreuil-les-Amiens*, avec haches à douille. — Coll. *J. Evans*. Longueur, 0^m,05. — Patine verte.

2 (fig. 2, n° 10). — Ciseau à soie, long de 0^m,06. Cachette de *Marlers* (Fouilloy). — Musée de *Saint Germain*.

2) A douille.

3 (fig. 2, n° 11). — Ciseau à douille ornée de 4 filets, long. 0^m,055. — *Mêmes patine, cachette et collection* que le précédent.

B) Gouges.

1 (fig. 2, n° 12). — A douille unie, rainure se prolongeant très près de la douille; les 2 extrémités subsistent seules. Cachette de *Marlers* (Fouilloy). — Musée de *Saint-Germain*.

2 (fig. 2, n° 13). — *Id.*, mais entière, longue de 0^m,08. Patine verte à teinte azurée; *Amiens*, cachette de *Saint-Roch* probablement. — Musée de *Péronne*.

3 (fig. 2, n° 14). — *Id.*, mais plus large, et léger bourrelet autour de la douille; 0^m,07 de long; rainure moins allongée vers l'orifice de la douille, *mêmes caractères, provenance et Musée* que la précédente.

4 (fig. 2, n° 15). — *Id.*, mais un filet en relief autour de la douille; rainure moins prolongée que dans les précédentes. Cachette du *Plainseau à Amiens* (avec haches à douilles et à ailerons), longue de 0^m,087. — Musée d'*Amiens*.

5 (fig. 2, n° 16). — *Id.*, mais large bourrelet autour de la douille formant collerette; commissures du moule assez marquées, rainure assez courte; longueur 0^m,07; patine verte, cachette de *Dreuil*, collection du Rev. chanoine *Greenwell*, à Durham (Angleterre).

6 (fig. 2, n° 17). — *Id.*, à très large bourrelet aplati autour de la douille; rainure se prolongeant jusqu'à ce bourrelet. Patine des tourbes; cachette du *Plainseau à Amiens*. — Musée d'*Amiens*.

II. COMPARAISONS.

1. — Lingots.

Le saumon de la cachette de Caix doit être rapproché des débris d'objets semblables recueillis dans la cachette de Larnaud (Jura); mais notre cachette picarde semble un peu plus ancienne que celle de Larnaud. — M. Chantre figure une portion d'un autre saumon très analogue dans la planche XXVIII de son atlas

sur l'âge du bronze; cet objet vient de Goncelin (Isère), il a été trouvé comme à Caix avec des barres forgées, de nombreux culots, des bracelets ouverts, une faucille à bouton, une tête discoïdale de grande épingle mais aussi, d'après M. Chantre, un tranchant de hache à bords droits (?). (Cf. *Dictionnaire archéologique de la Gaule*, p. 453.)

Un autre saumon à plus larges tranchants a été trouvé à Nohan (Indre) (cf. *Matériaux*, XIII, p. 216). Un autre du même genre a été pêché dans le lac de Bienne (Evans, *L'Age du Bronze*, p. 461).

Quant aux petites masses de *cuiivre*, elles sont assez fréquentes dans les cachettes (Evans, *loc. cit.*, p. 462).

2. — Moules.

Notre moule de hache à ailerons d'Amiens rappelle complètement une valve de moule trouvée à Champigny (Aube) (cf. *Catalogue des Bronzes du Musée de Troyes*, pl. XII, fig. 100) et une autre de la cachette de Gonfreville-l'Orcher (Seine-Inférieure) (cf. L. Coutil, *L'Age du Bronze en Normandie*, II, pl. I, II). Toutefois cette dernière porte des filets ornementaux à l'extérieur. — D'autres moules du même type viennent de la cachette de N.-D. d'Or (Vienne) (*Musée de Poitiers*) et de la cachette du Petit-Villatte (Cher) (cf. P. de Goy); un autre, de la Gironde, a été publié par le Dr Berchot dans son *Age du Bronze en Gironde*. Une portion de moule en pierre de hache à ailerons a été trouvée au Theil (Loir-et-Cher), par l'abbé Bourgeois (*Matériaux*, X, p. 112).

Les moules de haches à douille trouvés dans les départements voisins sont ceux de Déville-les-Rouen (Seine-Inférieure) (cf. L. Coutil, *loc. cit.*, I, p. 29 et 30), de Quettetôt (Manche) et de Saint-Martin-Don (Calvados) (*id.*, *l. c.*). Un autre provient de Condé-sur-Suippe (Aisne) (collection Amédée Piette, maintenant à son fils, lieutenant-colonel; d'après Fleury). Parenteau en signale un de la fonderie du Jardin des Plantes, à Nantes; d'autres, détruits ou perdus, ont été trouvés en 1840, entre Bourneville et Fulaines (Oise); on les a pris pour des petites boîtes ornementées (Graves, *Notice archéologique*, p. 178).

Le noyau à faire les douilles trouvé avec la valve du moule de la collection Mallet est autrement exceptionnel, je n'en connais aucun semblable, car il sont toujours rares et en argile; M. John Evans n'en signale aucun semblable et pense qu'il ne devait pas y en

avoir en métal (Evans, *loc. cit.*, p. 486). Cette affirmation ne saurait plus être maintenue dans toute sa rigueur.

3. — Culots.

Le grand culot de la cachette de Caix, en forme de galette plate et bien circulaire, rappelle celui de la cachette de Venat (Charente) (cf. *Cachette de Venat*, par J. Georges et G. Chauvet, pl. XXII, fig. 276) et un autre de Graçay (Cher); celui-ci n'était accompagné que de huit haches à ailerons (*Musée de Bourges*).

4. — Enclumes.

Notre enclume du Plainseau rappelle une enclume venant du sud-ouest de la France, qui se trouve au British Museum; elle se distingue nettement des autres formes de la même époque (Fresné-la-Mère (Calvados) *in* Evans, *loc. cit.*, p. 197; Chalon-sur-Saône). Contrairement à ces deux dernières et à une troisième pêchée à Paris (coll. Evans), notre enclume picarde ne peut servir que dans une position.

5. — Marteaux.

Nos marteaux ne présentent rien qui les distingue de ceux d'Angleterre ou d'autres régions françaises. Toutefois les types longs et étroits figurés par Evans (*loc. cit.*, fig. 213, 214) manquent ici.

6. — Ciseaux.

Le petit ciseau de Caix rappelle un ciseau anglais du même type exceptionnel en Angleterre (fig. 190, Evans, *loc. cit.*). Un ciseau du même type a été trouvé près d'Argenton avec des objets de bronze dénotant un ensemble probablement hallstattien (*Musée de Bourges*). — Cf. l'Abbé Breuil, *Revue archéologique*, 1902, II, p. 25. Une cachette hallstattienne à Argenton (Indre). C'est une forme qui a été trouvée à Larnaud (Jura), à Saint-Pierre-en-Chastre (Oise), dans le lac de Biemme, dans la cachette de Bologne, etc.

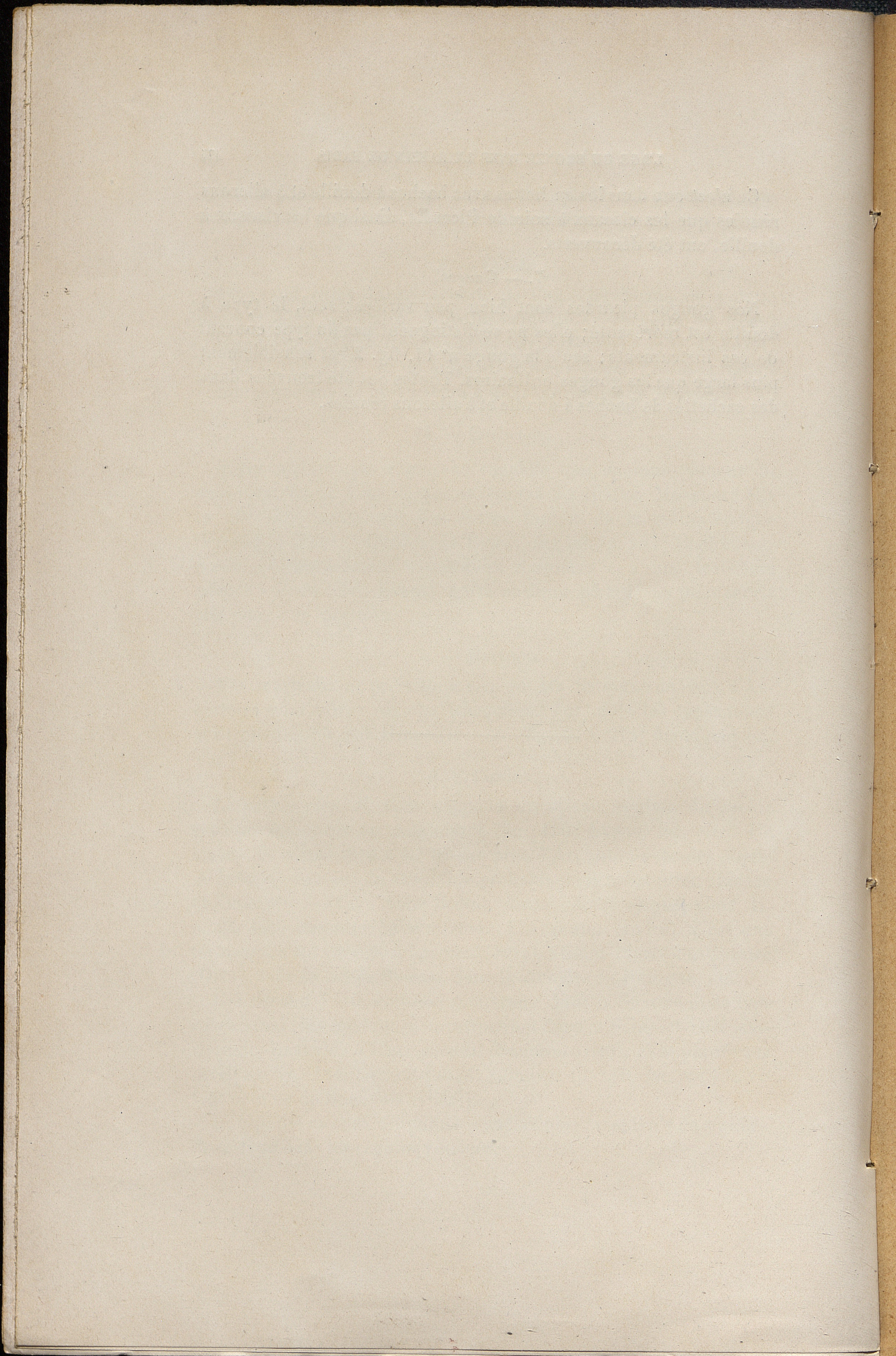
Les *ciseaux à soie* sont peu nombreux dans la Somme et de type assez banal; les analogues se retrouvent dans la Seine-et-Oise [carrière de Beauvais à Champcneuil (Seine-et-Oise); c'est par erreur qu'Evans (p. 184, *loc. cit.*) et M. Chauvet (p. 142, *loc. cit.*) le citent comme de Beauvais (Oise)].

Le type des ciseaux à douille est encore plus rare; il n'y en a guère de ce type dans les régions voisines.

Ce n'est que dans les cachettes avec haches à douille et à ailerons réunies que les ciseaux à soie de Picardie, ainsi que les ciseaux à douille, ont été découverts.

7. — Gouges.

Nos gouges picardes sont bien peu variées; seul, le type à douille est représenté; elles ne se distinguent pas du type courant de ces instruments; seule la gouge n° 14, fig. 2 est sensiblement plus large que les gouges ordinaires. Toutes ont été trouvées dans des cachettes de haches à douille et à ailerons réunies.



l'étranger, où l'*Anthropologie* a trouvé de nombreux lecteurs et où elle reçoit tous les jours de hautes marques d'estime.

Ce succès est dû non seulement à la valeur des mémoires originaux, mais encore au soin apporté par la Rédaction à la partie dite mouvement scientifique, où tous les mémoires parus en France et à l'Étranger sont analysés par des spécialistes autorisés. Tenir les lecteurs au courant des études chaque jour plus nombreuses et plus étendues devient une tâche de plus en plus considérable. Aussi tous les efforts ont-ils été faits pour résumer aussi fidèlement que possible les progrès journaliers des sciences anthropologiques et apporter tous les soins à assurer la publication régulière de ce recueil.

Chaque numéro, composé de 8 feuilles, comprend :

1° Des articles originaux aussi variés que possible sur l'anthropologie proprement dite, l'ethnographie, la paléontologie humaine et l'archéologie préhistorique ;

2° Sous la rubrique *Mouvement scientifique*, des analyses nombreuses des mémoires parus en France ou à l'étranger ;

3° Des comptes rendus des Sociétés savantes ;

4° Des nouvelles et correspondances, etc.

La Revue compte parmi ses collaborateurs les savants les plus éminents, les spécialistes les plus autorisés. Elle est d'ailleurs ouverte à tous les anthropologistes, sans distinction d'école ni d'opinions scientifiques.

L'*Anthropologie* est une publication purement scientifique. Elle est éditée avec luxe, soigneusement imprimée sur beau papier. Les illustrations y sont nombreuses, comme il convient dans toute Revue d'Histoire naturelle. Les mémoires sont accompagnés de planches ou bien de clichés intercalés dans le texte.

MASSON et C^{ie}, Éditeurs, 120, boulevard Saint-Germain, Paris.

L'ANTHROPOLOGIE

Paraissant tous les deux mois

RÉDACTEURS EN CHEF

MM. BOULE — VERNEAU

PRINCIPAUX COLLABORATEURS

MM. D'ACY — BOULE — CARTAILHAC — COLLIGNON — DENIKER — HAMY
LALOY — MONTANO — M^{is} DE NADAILLAC — PIETTE
SALOMON REINACH — PRINCE ROLAND BONAPARTE — TOPINARD
VERNEAU — VOLKOV

Un an : Paris, 25 fr. — Départements, 27 fr. — Union postale, 28 fr.

PRIX DU NUMÉRO : 5 FRANCS

L'*Anthropologie* paraît depuis janvier 1890.

A cette époque, les Directeurs de trois Revues également importantes et également estimées, les *Matériaux pour l'Histoire primitive et naturelle de l'Homme*, la *Revue d'Ethnographie* et la *Revue d'Anthropologie*, estimèrent que, pour éviter toute dispersion de forces, il y avait lieu de fusionner ces publications en une seule qui prendrait le titre de l'*Anthropologie*.

Depuis dix ans, le succès de cette entreprise n'a fait que s'affirmer. Nous avons eu la satisfaction de voir notre *Revue* pénétrer de plus en plus dans toutes les bibliothèques scientifiques; et non seulement les abonnés respectifs des anciennes revues nous sont restés fidèles, mais encore de nouvelles sympathies ont été acquises, particulièrement à